



Descrizione applicazione

AreaSQL® è strumento di lavoro che consente di semplificare le problematiche tipiche legate alla necessità quotidiane di lavorare con basi di dati, al fine di estrarre rapidamente tutte le informazioni utili al proprio obiettivo e che, unitamente all'applicazione complementare **AreaPacked**®, consente di automatizzare una serie di attività ripetitive.

L'applicazione **AreaSQL**® è il risultato della sintesi di una serie strumenti tutti finalizzati alla raccolta e messa in relazione di dati provenienti da fonti eterogenee, condivisione delle competenze e semplificazione delle attività ripetitive, garantendone una standardizzazione nella modalità di lavoro e contestualmente un risparmio di tempo direttamente proporzionale alla diffusione del metodo in ciascuna realtà lavorativa.

Fra i benefici maggiormente apprezzabili si evidenzia

- ✓ la possibilità di elaborare grandi volumi di dati riducendone al minimo i tempi di esecuzione
- ✓ la possibilità di mettere in relazione dati provenienti da fonti eterogenee
- ✓ la possibilità di arricchire file pilota espressi in formato non data (file testo, Csv o Excel) al fine di delimitare il perimetro delle azioni correttive, attività fondamentale per fornire in tempi rapidi un contesto delineato, in particolare a seguito di anomalie
- ✓ mantenere correttamente le basi di dati di pertinenza
- ✓ la possibilità di realizzare automazioni di attività ripetitive quali ad esempio il trasferimento incrementale di porzioni di dati fra ambienti eterogenee
- ✓ la possibilità di mascherare dinamicamente i dati sensibili

In origine sviluppato principalmente per ambienti mainframe (DB2) e dipartimentale (Oracle), **AreaSQL**® ha esteso le proprie caratteristiche peculiari a tutti gli altri driver attualmente gestiti ad eccezione del solo MongoDB per il quale esistono delle limitazioni naturali.

Entrambe le applicazioni sono oggetti portabile di ridotte dimensioni che necessitano, oltre alla stringa di abilitazione all'utilizzo, della presenza dei driver di connessione necessari, correttamente installati presso la postazione di lavoro utilizzata, cui l'onere è in carico.

Entrambe le applicazioni **AreaSQL**® e **AreaPacked**®, integrano l'algoritmo proprietario, configurabile centralmente, del Mascheramento Dinamico dei Dati (MDD), il quale consente di definire selettivamente ed in modalità accentrata le logiche di visualizzazione degli attributi per ciascuna tabella, il mascheramento avviene alla fonte del dato, pertanto, nella tratta DB verso Client risultano sono già protetti.

Nel presente documento verranno elencate tutte le principali finestre di dialogo messe a disposizione dalla applicazione, con contestuale indicazione del significato di ciascun bottone del sottomenù eventualmente ad essi legato ed infine al menu principale interno attivabile con la pressione del tasto destro del mouse.

AreaSQL_DBAS00 - Guida Operativa	Ultimo Aggiornamento: 15 aprile 2025	Pagina: 1/ 64
----------------------------------	---	---------------



Menu principale

Il Menù è costituito da cinque opzioni principali che rappresentano e ne costituiscono l'applicazione nel suo complesso ovvero:

1. Configurazione

Finestra che consente di testare e di definire la connessione ai dati disponibili.

2. Esecuzione Query

Opzione che consente di eseguire la scrittura di query finalizzate al reperimento o scrittura dei dati nell'ambiente selezionato.

3. Struttura Dati

Opzione che consente di eseguire l'analisi di dettaglio della struttura dei dati dell'ambiente selezionato.

4. Utilità

Opzione di utilità realizzata per l'elaborazione di file testo proveniente da acquisizione diretta o tramite scarico di file HOST via FTP.

In particolare, per i file provenienti da ambienti mainframe, che consente la lettura/scrittura in chiaro degli attributi definiti packed (COMP3).

Il risultato può essere esportato in documenti testo Excel o acquisito nelle tabelle virtuali disponibili, per successive elaborazioni.

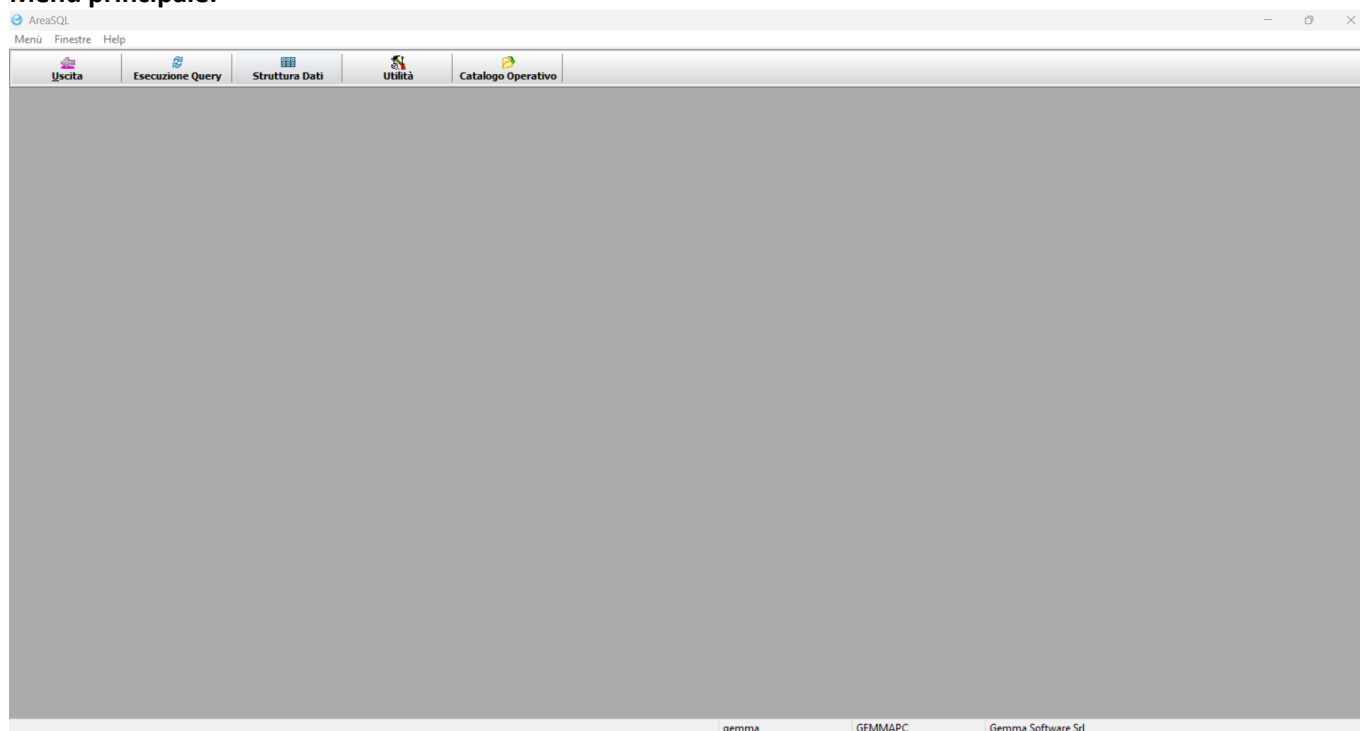
5. Catalogo Operativo

Opzione che consente di classificare JCL, Programmi e Query.

Per quanto riguarda le prime due categorie è possibile scaricare i sorgenti direttamente da ambiente HOST Mainframe.



Menu principale:

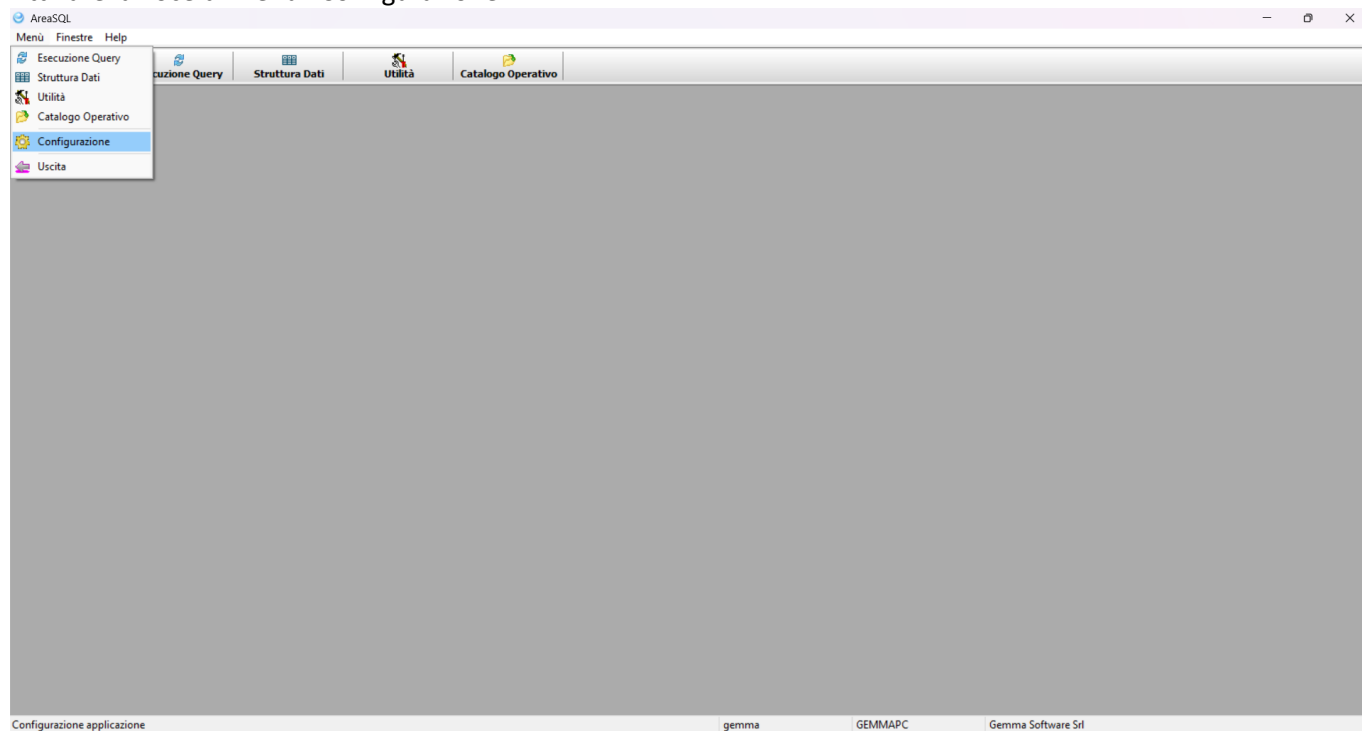




1) Configurazione

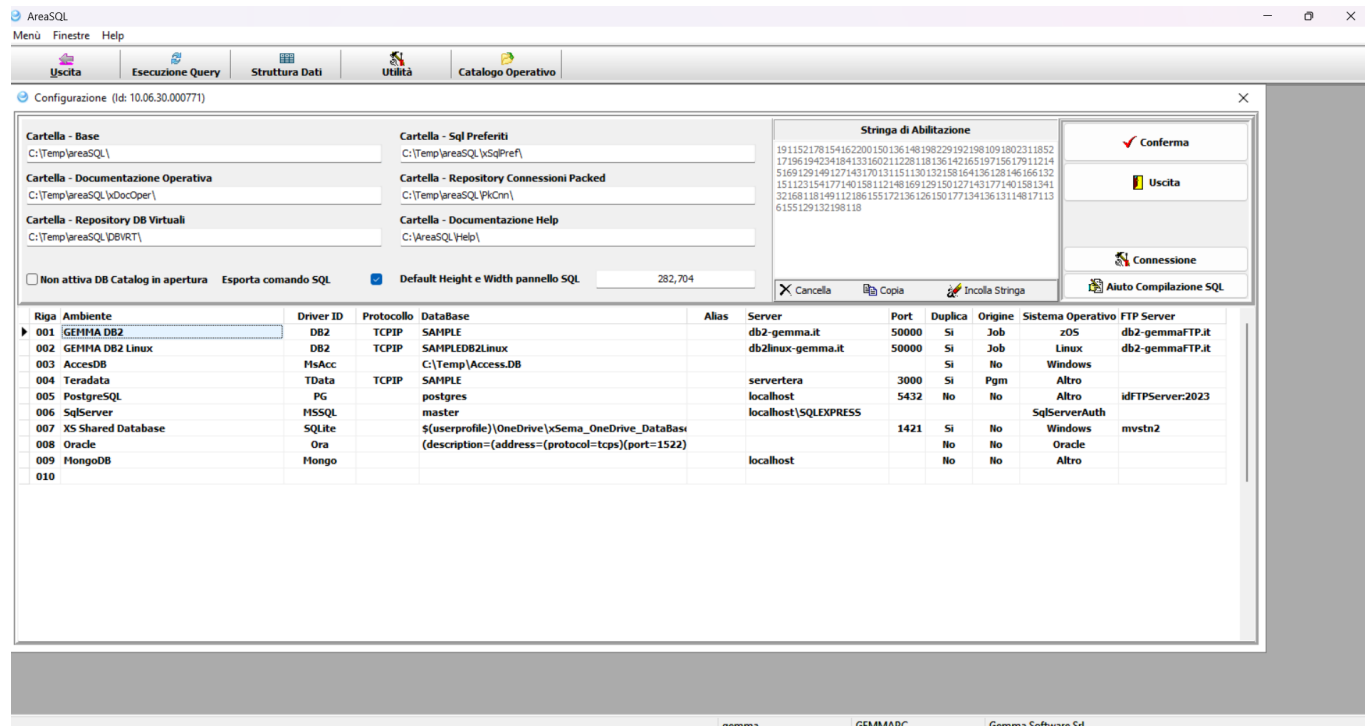
La configurazione degli ambienti di lavoro è il primo passo da eseguire al fine di poter cominciare ad utilizzare l'applicazione.

Attivare la voce di menu "Configurazione"





Verrà visualizzata la finestra di dialogo che consente di inserire la stringa di abilitazione al prodotto, configurare le cartelle ed i parametri di base dell'applicazione ed infine configurare le fonti di dati presso le quali eseguire gli accessi.



Sarà possibile indicare il percorso delle seguenti cartelle:

- Cartella – Base
Cartella radice di tutte le esportazioni
- Cartella – SQL Preferiti
Cartella contenente le query salvate preferite
- Cartella – Documentazione Operativa
Cartella contenente i file pilota della documentazione operativa
- Cartella – Repository Connessioni Packed
Cartella contenente le connessioni Packed salvate
- Cartella – Repository DB Virtuali
Cartella contenente i dati virtuali salvati fisicamente
- Cartella – Documentazione Help
Cartella contenente i documenti di aiuto

Fra le altre opzioni disponibili:

- Indicare se si desidera o meno aprire in automatico la finestra “DB Catalog” integrata all’interno della esecuzione delle query

AreaSQL_DBAS00 - Guida Operativa	Ultimo Aggiornamento: 15 aprile 2025	Pagina: 5/ 64
----------------------------------	---	---------------



- Aggiungere una cartella al file Excel generato a seguito della esportazione dei dati nel medesimo formato, contenente lo Statement SQL.
- Indicare le dimensioni di default della finestra di esecuzione query.
- Impostare la latenza che consente al suggerimento di compilazione di entrare in azione in automatico in fase di digitazione del comando SQL, è un valore che varia da zero (disabilitato) fino a 1.000 millisecondi
- Salvare in automatico la struttura dati acquisita all'interno dell'aiuto alla compilazione.
- Disabilitare la lettura degli indici delle strutture (solo per ambiente Oracle).

Mentre nella parte sottostante sarà possibile indicare in dettaglio le informazioni necessarie a stabilire la connessione con la fonte dei dati, che saranno differenti in base al driver selezionato.

I dati da definire sono:

- Ambiente
Descrizione dell'ambiente di lavoro
- Driver ID
Selezione fra i driver disponibili che sono:

Driver Id	Descrizione connessione	Prerequisito FireDAC
DB2	DB2 zOS e DB2 Linux	FireDAC requires the "IBM DATA SERVER DRIVER for ODBC", "IBM DB2 ODBC DRIVER", or "IBM DB2 DRIVER FOR ODBC" x86 or x64 ODBC driver to be installed on the workstation. These can be downloaded from the following locations: for x86 for x64 After downloading and unpacking, run "<client>\bin\db2oreg1 -i" to install the ODBC driver. Additionally, download and install the fix packs. DB2 AS400 FireDAC requires the "iSERIES ACCESS ODBC DRIVER" driver to connect to DB2 AS400.
Ora	Oracle	FireDAC requires one of the following Oracle x86 or x64 client software types to be installed on the workstation: "Fat" Oracle Client (details) -- It requires the standard install procedure. The driver uses the client that is installed in the primary Oracle Home, if not specified explicitly. "Thin" Oracle Instant Client (details) -- The driver uses the client, which is either copied into a folder in the PATH or into the application EXE folder, if not specified explicitly.
TData	Teradata	FireDAC requires you to install the Teradata ODBC Driver For Windows on your workstation. To install this driver: Download the ODBC Driver Suite archive for Windows Extract the downloaded archive. Run the setup.exe installer that you can find inside the extracted folder. Let the installer guide you through the steps required to install the driver on your system.
PG	Postgres	FireDAC requires the LIBPQ.DLL x86 or x64 client library for connecting to the PostgreSQL server. Using libpq.dll also requires the "Microsoft Visual C++ 2010 Redistributable Package" installed. You can get this package from



		<p>http://www.microsoft.com/en-us/download/details.aspx?id=8328. Ideally, the libpq.dll version should be equal to the server version. The full set of the v 9.0 client files:</p> <p>libpq.dll ssleay32.dll libeay32.dll libintl-8.dll libiconv-2.dll</p>
SQLite	SQLite	-
ODBC	Odbc	<p>FireDAC requires the x86 or x64 ODBC driver to be installed according to ODBC specification. Please see the following ODBC documentation:</p> <p>The portional list of ODBC drivers The ODBC programming guide</p>
MSSQL	Microsoft Sequel Server	-
MsAcc	Microsoft Access	<p>FireDAC requires one of the Microsoft Access x86 or x64 ODBC drivers to be installed on the workstation:</p> <p>"Microsoft Access Driver (*.mdb)" x86 ODBC driver version 3 or later (often referred to as the Microsoft JET ODBC Driver) for 95-2003 databases. See details. You can also use one of the alternative drivers provided for non-English languages.</p> <p>"Microsoft Access Driver (*.mdb, *.accdbe)" x86 and x64 ODBC driver version 12 or later for 95-2010 databases. See details.</p> <p>Note: To install an x86 or x64 Microsoft Access runtime on a workstation with an already installed runtime with a different architecture, specify "/passive" in the runtime installer command line. Because Delphi IDE is an x86 application, you should install the x86 Access version on your development workstation.</p>
MySQL	MySQL	<p>FireDAC requires one of the following libraries:</p> <p>The LIBMYSQL.DLL client library for connecting to MySQL server. The LIBMYSQLD.DLL embedded server library. See MySQL Embedded server later in this topic.</p>
Mongo	Mongo DB	<p>FireDAC requires "MongoDB C driver" for connecting to MongoDB server. The RAD Studio installation includes the following precompiled libraries:</p> <p>libbson-1.0.dll: a BSON library libmongoc-1.0.dll: a MongoDB C driver.</p>

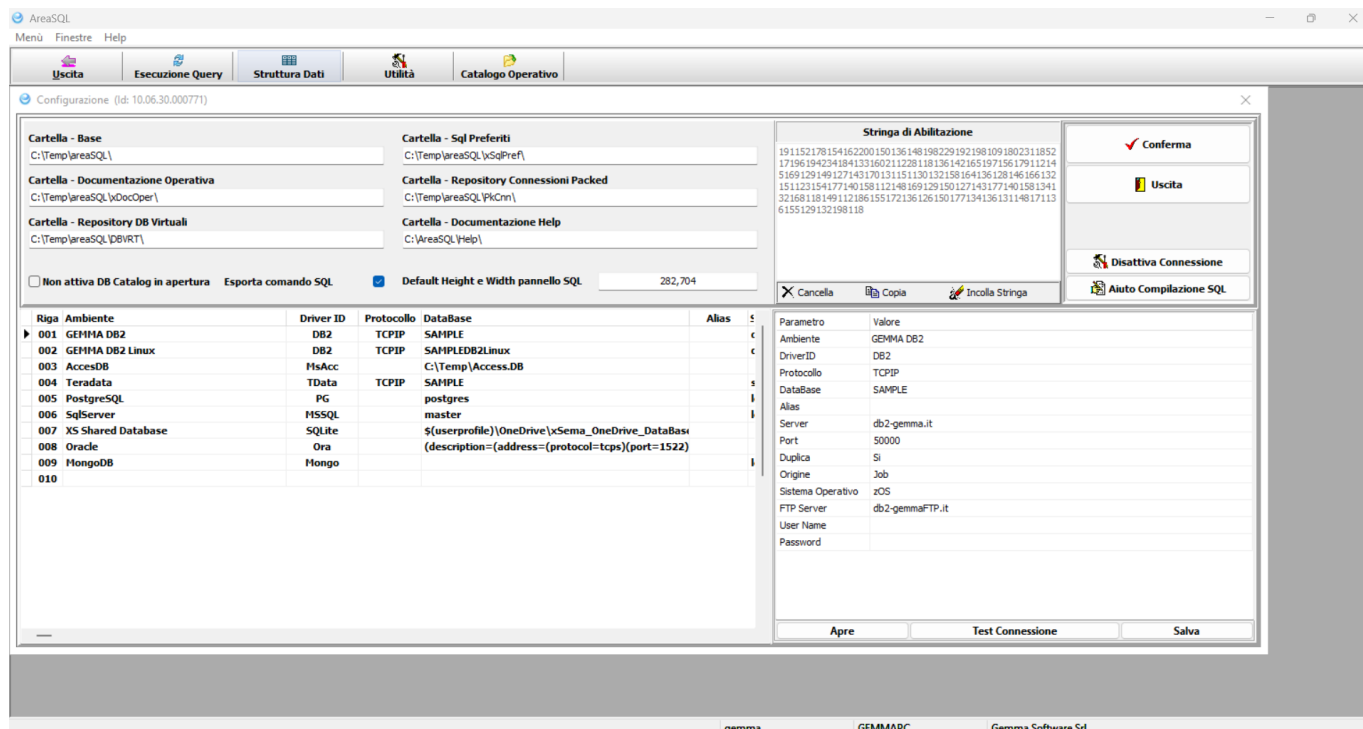
*** I driver FireDac richiesti devono essere preinstallati presso la postazione di lavoro, tale attività è a cura dell'utente.**

- Protocollo
Selezionare fra i seguenti:
TCP/IP Protocollo TCP/IP
- Database
Nome del database di destinazione. Nel caso di connessione Oracle indicare la stringa completa di connessione ai dati
- Alias
Specificare Alias se richiesto
- Server
Indirizzo IP o alias del server dei dati da raggiungere
- Port
Numero della porta

AreaSQL_DBAS00 - Guida Operativa	Ultimo Aggiornamento: 15 aprile 2025	Pagina: 7/ 64
----------------------------------	---	---------------

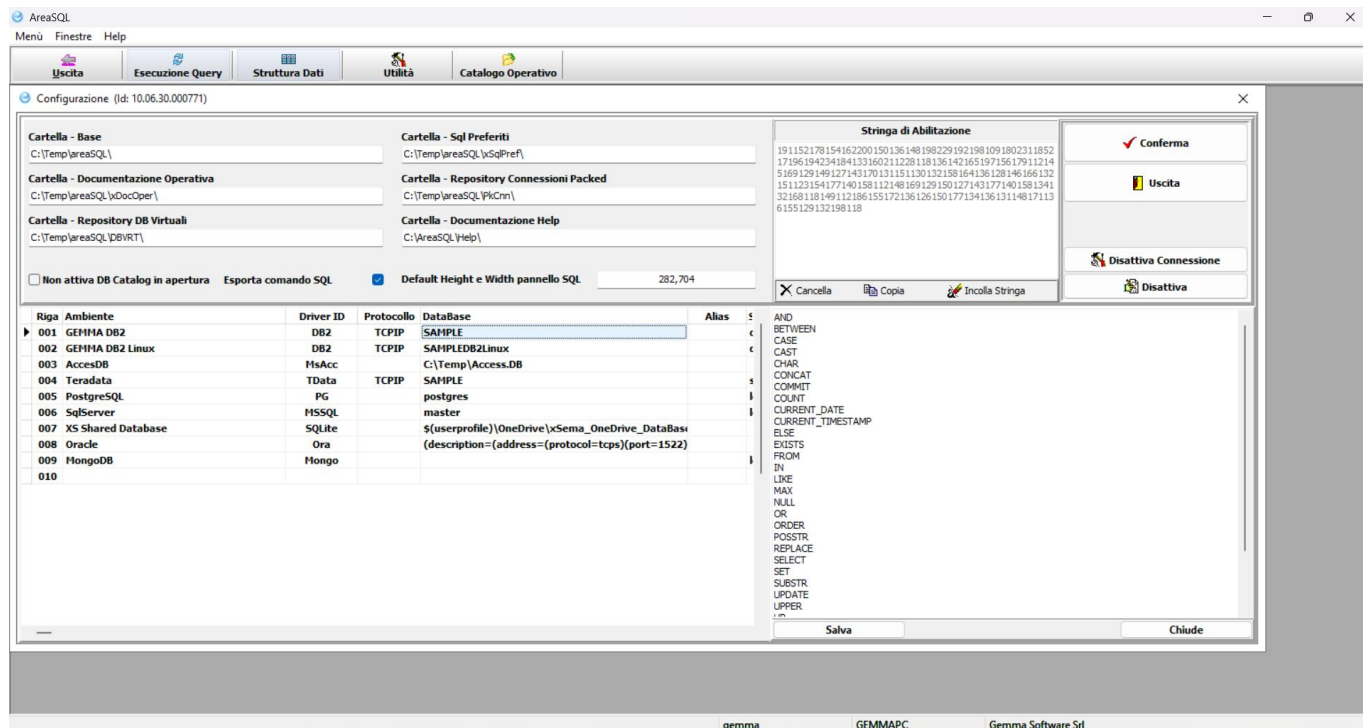


- **Duplica**
Seleziona se l'ambiente è o no fra quelli preferiti per essere indicati fra i destinatari di una replica fisica dei dati
- **Origine**
Selezionare se l'ambiente contiene i sorgenti JCL, PGM oppure indicare con No
- **FTP Server**
Indirizzo IP o alias del server FTP remoto



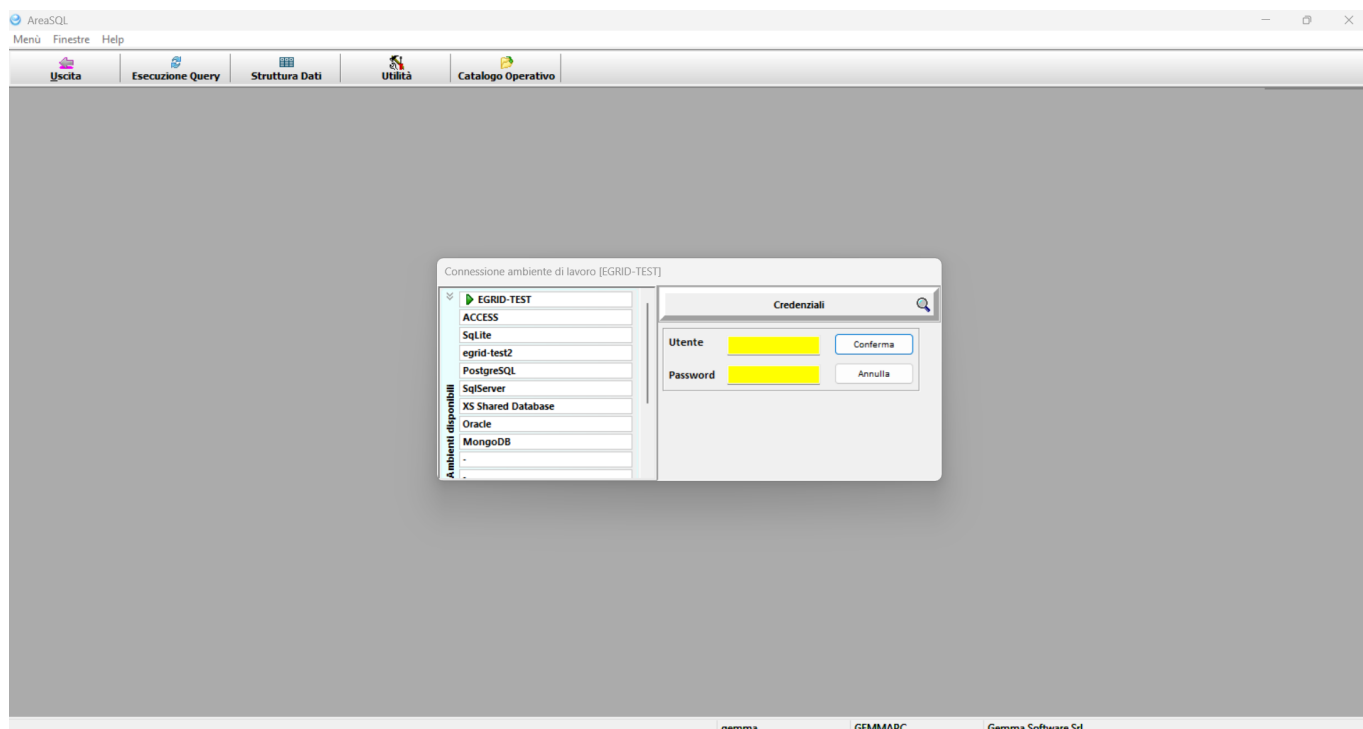
Il bottone **Apri** consente di aprire una Packed Connection precedentemente salvata
Il bottone **Test Connessione** consente di verificarne il buon esito.
Il bottone **Salva** consente di salvare la Packed Connection.

È disponibile, inoltre, un bottone denominato **Aiuto Compilazione SQL**, finalizzato a personalizzare i comandi SQL o suggerimenti ritenuti maggiormente significativi da ricercare in sede di editazione del comando SQL dopo la pressione del tasto di help F1.



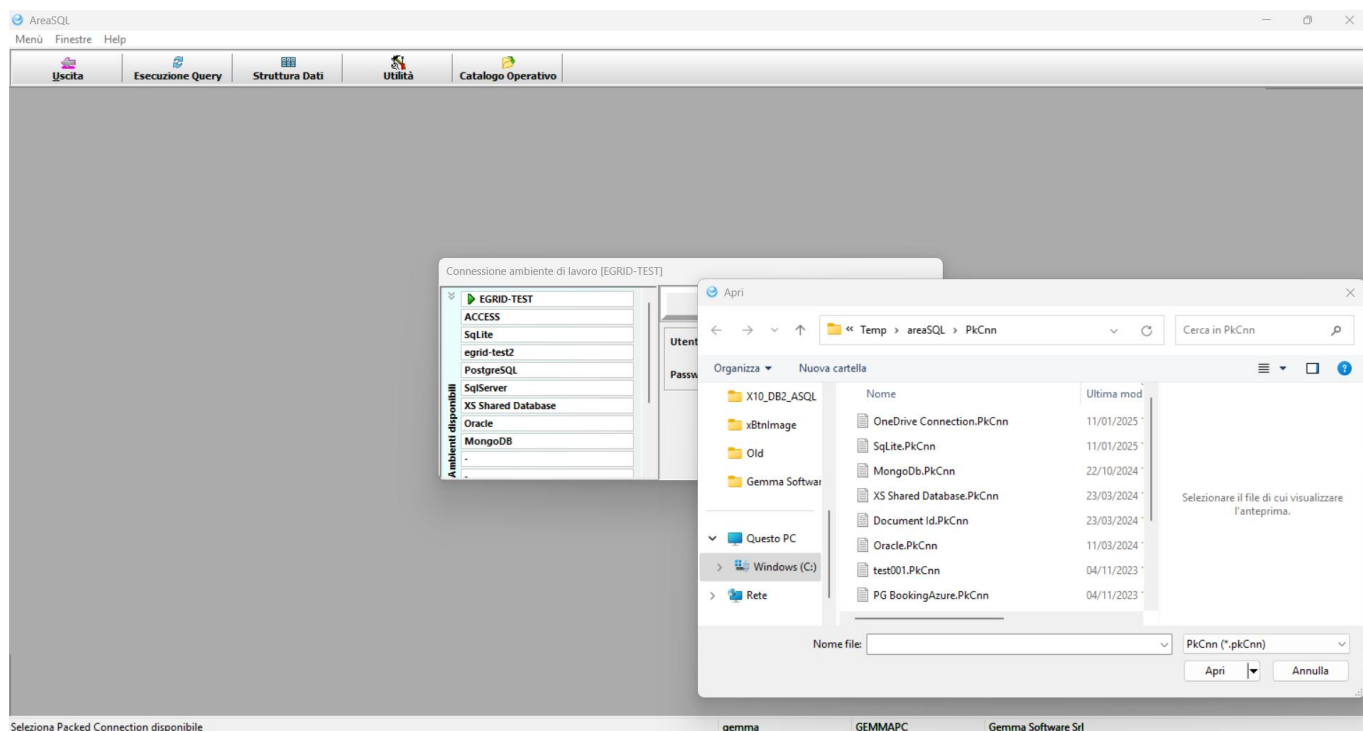
2) Esecuzione Query

Eseguire la connessione selezionando un ambiente di lavoro e poi digitare le credenziali. N alternativa premendo il bottone di ricerca a sinistra della dicitura “Credenziali” è possibile selezionare la Packed Connection disponibile.



Se attiva la funzione Packed è possibile seleziona la Packed Connection disponibile:

AreaSQL_DBAS00 - Guida Operativa	Ultimo Aggiornamento: 15 aprile 2025	Pagina: 9/ 64
----------------------------------	---	---------------





Esecuzione Query – Finestra di dialogo

Visualizzazione finestra di dialogo:

AreaSQL - [Esecuzione Query (Sessione: 1) (Ambiente: XS Shared Database) (DataBase: \$(userprofile)\OneDrive\XSema_OneDrive_DataBase\XS_M_SharedDataBase.DB) (I)]

Menù Finestre Help

Owner: Ricerca tabella completa

Elimina Antepima Preferiti Genera SQL

Expand Struttura

- XS_VIBAI_ANA
 - Colonne
 - Sportello [INTEGER]
 - Conto [INTEGER]
 - Iban fisico [CHAR (34)]
 - Codice NDG [BIGINT]
 - Ragione sociale [CHAR (100)]
 - Chiave primaria
 - "Iban fisico" [n.1]
 - "Codice NDG" [n.2]
 - Indici
 - sqlite_autoindex_XSV_VIBAI_ANA_1
 - Codice NDG [n.1]
 - Iban fisico [n.2]
- XS_VIBAI_DET
- XS_VIBAI_TES
- XS_GENERAL_DOCUMENT
 - Colonne
 - IdDocument [INTEGER]
 - Description [CHAR (300)]
 - Document [BLOB]
 - Chiave primaria
 - IdDocument [n.1]

Tabella: 4 Selezionate: 1 Colonne: 0

XS_GENERAL_DOCUMENT

IdDocument	Description	Doc
1	CD80_The Best Of.xls	(BLO)
2	Da.S.Co. - Profili di Competenze_Rev02.pptx	(BLO)
3	DOCX_JT120115_Glossario.docx	(BLO)
4	OIF038A.TXT	(BLO)
5	PPT97_Cut Off SDO_v1 0_agg.ppt	(BLO)
6	R EXTERNAL Urgente bonifici inviati con causale ...	(BLO)

Disattiva Griglia Dati Nuova Sessione Esegui Replica Manutenzione Totale Record Esporta Apre File

Reset Log Query Log Update Struttura Dati Query Builder Match Query Mixed Query

```
SELECT "IdDocument" AS "IdDocument",
       "Description" AS "Description",
       "Document" AS "Document"
FROM XS_GENERAL_DOCUMENT
-- PRIMARY KEY --
-- WHERE "IdDocument" =
;
```

SELECT A.*
FROM XS_GENERAL_DOCUMENT A;

----- APPA PARAMETRI -----

No.	IdDocument	Description	Document
1.	1	CD80_The Best Of.xls	(BLO)
2.	2	Da.S.Co. - Profili di Competenze_Rev02.pptx	(BLO)
3.	3	DOCX_JT120115_Glossario.docx	(BLO)
4.	4	OIF038A.TXT	(BLO)
5.	5	PPT97_Cut Off SDO_v1 0_agg.ppt	(BLO)
6.	6	R EXTERNAL Urgente bonifici inviati con causale ...	(BLO)
7.	7	thinkpython_italian.pdf	(BLO)
8.	8	W97_20151210_GO_SDO Creditore Debitore_v2...	(BLO)
9.	9	XLSX_FINECO_PILOTA_01005.xlsx	(BLO)
10.	10	SCT_PAYBE_SKY Esempio Flusso Massivo.XML	(BLO)
11.	11	MS_SuperWord.rtf	(BLO)
12.	12	XLSX_FINECO_PILOTA_01005 - Copia.xlsx	(BLO)
13.	13	OIF038A - Copia.00xt	(BLO)
14.	14	xTelma_114.png	(BLO)

Sessione n. 1 Valore parametro

Ambiente	[XS Shared Database]
Owner	
Orario ultima esecuzione	[03/02/2025 ore 10:16:46]
Tempo impiegato	[00:00:00.053]
Modalità esecuzione	[Estrazione dati - Singola]
Numero record	[14 - completo]
Relative cost estimate	[explain non disponibile]
Preparazione dati	
Modalità accesso ai dati	[Standard]
Selezionato da catalogo	
Memoria Utilizzata	[34 MB]

Dati di explain non disponibili. Numero record : [14 - completo]

gemma GEMMAPC Gemma Software Srl



Significato dei bottoni esposti dalla finestra di dialogo:

Intestazione	Funzione	Dettaglio
Disattiva/DB Catalog	Opzione per nascondere/scoprire la finestra di supporto DB Catalog	La finestra DB Catalog visualizza la struttura delle tabelle contenute all'interno dell'ambiente selezionato. Consente la visualizzazione di dettaglio degli attributi, degli indici ed una anteprima dei dati. E' possibile selezionare un sottoinsieme di tabelle selezionandole fra i Preferiti
Griglia/Tutto	Opzione per nascondere/scoprire l'editor SQL	Consente di scoprire o nascondere l'area di editor dedicata agli statement SQL
Nuova Sessione	Apertura sessione supplementare sul medesimo ambiente in altra finestra nella medesima area Sql	Il numero di sessioni apribili sono dipendenti dal profilo associato Sessioni multiple consentono, fra l'altro, il confronto immediato fra basi dati
Esegue	Esecuzione dello statement SQL digitato nell'editor.	<p>Consente di selezionare l'esecuzione di estrazione dati standard oppure di eseguire la generazione massiva di SQL in base ai parametri variabili</p> <p>Consente di impostare la direttiva per eseguire un comando di aggiornamento del database</p> <p>Consente di impostare la direttiva per eseguire l'Explain dello statement SQL. Attivo solo se il profilo è abilitato alla funzione e se l'ambiente di lavoro è il DB2.</p> <p>Le variabili presenti nello statement SQL devono essere precedute da uno dei seguenti caratteri: "&", "?" oppure ":"</p> <p>Nel caso in cui vengano rilevate variabili nello statement presente nell'area SQL viene attivata la finestra di imputazione delle variabili, prima della conferma di esecuzione</p> <p>Tale finestra dei parametri consente di eseguire lo statement con i valori singoli oppure è possibile eseguire la funzione di esecuzione iterativa attingendo ai valori presenti nel file di riferimento. I parametri vengono indicati in formato CSV.</p> <p>La funzione di esecuzione query iterativa deve essere abilitata per il profilo associato</p> <p>Per tutti gli statement SQL di lettura, eseguiti in ambiente DB2, se non specificato esplicitamente, verrà automaticamente inserita la clausola WITH UR. Questo consentirà di non eseguire lock sulla tabella/e coinvolte</p> <p>In base al profilo associato verrà disposta la clausola aggiuntiva per limitare il numero di record selezionabili. Tale opzione è valida solo per ambiente DB2.</p>



Replica	Esegue la funzione di predisposizione o copia dei dati da una tabella verso un'altra, appartenente al medesimo ambiente oppure differente.	Consente di impostare la direttiva di copia massiva come Inserimento Consente di impostare la direttiva di copia massiva come Aggiornamento. In questo caso è obbligatorio che la tabella originaria dichiarata, abbia una chiave Primaria/Univoca. In base a tale indicazione viene definita la direttiva di aggiornamento. Consente di selezionare l'opzione per l'esclusiva generazione degli statement SQL. Nel caso di copia diretta fra tabelle con il medesimo nome ma appartenenti ad ambienti differenti, richiede l'autenticazione presso il nuovo ambiente La funzione di copia diretta fra le tabelle deve essere abilitata per il profilo associato Consente di resettare le credenziali dell'ambiente di destinazione precedentemente definito
Manutenzione	Attiva la funzione di manutenzione della tabella selezionata	Consente di visualizzare le DDL della tabella definita. Se abilitati di apporre direttamente le modifiche alla medesima generando in ogni caso lo statement di aggiornamento relativo.
Totale Record	Attiva la lettura completa dei dati selezionati dallo statement SQL digitato	Consente di leggere per intero il cursore digitato nello statement SQL al fine di elaborare tutti i record disponibili, se superiori al limite iniziale di 2.500 elementi. Consente di acquisire dati e strutture se disponibili le tabelle virtuali primaria o secondaria.
Esporta	Attiva la funzione di esportazione dei dati selezionati	Nel caso di selezione di una esportazione in formato testo, CSV oppure Excel consente di scegliere se creare un nuovo file oppure accodare i dati ad uno precedentemente generato Nel caso di selezione di esportazione in formato XML, consente di generare il foglio di stile contestuale. Consente di esportare i dati su tabella virtuale primaria o secondaria È possibile esportare un numero di record compatibile con le caratteristiche del profilo associato. Consente di visualizzare tutti i file esportati durante la sessione di lavoro.
Apri File	Esegue l'apertura del file precedentemente generato	Apri il file generato dalla funzione esporta. Consente di inviare una e-mail e di allegare il file eventualmente generato.
Reset	Esegue il reset completo dati e statement	Esegue il reset completo dati e statement
Log Query	Visualizza Log	Esegue l'apertura del log di tutte le query precedentemente eseguite per consentirne la ricerca, visualizzazione o selezione.
Log Update	Visualizza Log per aggiornamento dati	Esegue l'apertura del log in formato testo delle operazioni di aggiornamento alla base dati eseguite durante la sessione di lavoro
Struttura	Visualizza struttura tabella	Tale operazione è propedeutica alla fase di predisposizione, copia dei dati oppure alla manutenzione della medesima.
Query Builder	Attiva la finestra di ausilio per la creazione di query	Attiva la finestra di dialogo finalizzata alla generazione visuale delle query da eseguire
Explain SQL	Visualizza i risultati dell'Explain	Visualizza il risultato delle operazioni di Explain eseguite, se il driver utilizzato ne consente la funzione. Vengono inoltre forniti i dettagli degli attributi oggetto di eventuale mascheramento
Match Query	Attiva la finestra di comparazione cursori	Se le tabelle virtuali primaria e secondaria sono state precedentemente acquisite con una speculare definizione strutturale attiva la finestra che esegue la comparazione fra i cursori.



Mixed Query	Attiva la finestra che consente di realizzare query in area mixed	Consente di realizzare query mettendo in relazione dati virtuali provenienti da fonti eterogenee
-------------	---	--



Menu principale interno alla finestra in oggetto, attivato con il tasto destro del mouse:

Menu generale

Archivio Locale - Lista delle query salvate

Archivio Locale - Salvataggio query

Salva la query definita come Packed Query

Lista completa delle Packed Query di pertinenza

Salva la connessione corrente come Packed Connection

Comandi di Editor Testo ▶

Facilitazione statement comandi SQL ▶

Funzioni supplementari ▶

Copia Intestazione colonna selezionata - [T100_DT_ATT]

Copia Valore colonna selezionata - ['01.01.2003']

Imposta Condizione selezionata - [T100_DT_ATT = '01.01.2003']

Dettaglio valore colonna selezionata

Predispone clausola IN manualmente

Predispone clausola IN da colonna selezionata [T100_DT_ATT]

Visualizza clausola parametro asql_IN

Attiva ricerca nella griglia dei dati

Posizionamento a riga

Visualizza le colonne presenti nella griglia

Seleziona tutte le righe presenti nella griglia

Copia in memoria i dati selezionati nella griglia

Copia in memoria i dati selezionati nella griglia con intestazione

Deseleziona tutte le righe presenti nella griglia

Visualizzazione ultime query eseguite

Opzione	Dettaglio
Archivio Locale - Lista delle query salvate	Lista delle query precedentemente salvate
Archivio Locale - Salvataggio query	Esegue il salvataggio della query corrente
Salva la query definita come Packed Query	Salva la query corrente in modalità Packed Query, cui associare le caratteristiche supplementari
Lista completa delle Packed Query di pertinenza	Visualizza la lista completa delle Packed Query di pertinenza della sessione di lavoro attiva
Salva la connessione corrente come Packed Connection	Salva i parametri di connessione generando una Packed Connection della sessione di lavoro attuale
Comandi di Editor Testo	Attiva il sottomenu relativo
Facilitazione statement comandi SQL	Attiva il sottomenu relativo



Funzioni supplementari	Attiva il sottomenu relativo
Copia intestazione colonna selezionata	Copia l'intestazione della colonna selezionata dalla griglia dei dati attiva
Copia Valore colonna selezionata	Copia il valore della colonna selezionata dalla griglia dei dati attiva
Imposta Condizione selezionata	Imposta la condizione di uguaglianza della colonna selezionata dalla griglia dei dati attiva
Dettaglio valore colonna selezionata	Dettaglio della colonna selezionata
Predisporre clausola IN manualmente	Predisporre una clausola IN manualmente
Predisporre clausola IN da colonna selezionata	Predisporre una clausola IN prendendo tutti i valori disponibili della colonna selezionata nella griglia
Visualizza clausola parametro ASQL_IN	Visualizza i parametri presenti nella clausola in
Attiva ricerca nella griglia dei dati	Attiva la ricerca testuale per la griglia dei dati
Posizionamento a riga	Posiziona il cursore alla riga indicata
Visualizza le colonne presenti nella griglia	Visualizza le colonne presenti in griglia
Seleziona tutte le righe presenti nella griglia	Seleziona tutte le righe presenti in griglia
Copia in memoria i dati selezionati nella griglia	Copia in memoria i dati selezionati nella griglia
Copia in memoria i dati selezionati nella griglia con intestazione	Copia in memoria i dati selezionati nella griglia con intestazione
Deseleziona tutte le righe presenti nella griglia	Deseleziona tutte le righe presenti nella griglia
Visualizzazione ultime query eseguite	Visualizza i dati estratti dalle ultime query eseguite durante la sessione di lavoro



Sottomenu:

Comandi di Editor Testo

Ricerca	Ctrl+F
Prosegue ricerca o sostituzione	F3
Sostituisce stringa nel testo	Ctrl+R

Maiuscolo	
Disabilita righe testo SQL	

Copia	
Copia solo SQL	
Incolla	
Cancella area testo	
Ripristina ultima operazione	

Regole di definizione parametri e Funzioni Speciali	

Opzione	Dettaglio
Ricerca	Esegue la ricerca nell'editor SQL
Prosegue ricerca o sostituzione	Prosegue ricerca o sostituzione
Sostituisce stringa nel testo	Sostituisce stringa nel testo
Maiuscolo	Mette in maiuscolo tutti i caratteri tranne che quelli compresi fra apici e doppi apici
Disabilita righe testo SQL	Inserisce commenti nelle righe selezionate
Copia	Copia
Copia solo SQL	Copia solo SQL
Incolla	Incolla
Cancella area testo	Cancella area testo
Ripristina ultima operazione	Ripristina ultima operazione
Regole di definizione parametri e Funzioni Speciali	Visualizzazione annotazioni contenenti il riepilogo delle regole in base alle quali è possibile specificare parametri, istruzioni di invio e-mail ed infine di funzioni speciali interpretate da AreaPacked



Sottomenu:

Facilitazione statement comandi SQL

Creazione tabella
Creazione indice
Copia completa dei dati dal cursore

Aggiunta attributo in tabella
Rimozione attributo in tabella
Cancellazione tabella
Cancellazione indice

Registrazione funzione statica
Cancellazione funzione statica

Reset comandi Aiuto Compilazione SQL

Opzione	Dettaglio
Creazione tabella	Predisposizione degli statement per la creazione di una nuova tabella
Creazione indice	Predisposizione degli statement per la creazione di un indice su tabella
Copia completa dei dati dal cursore	Predisposizione degli statement per eseguire inserimento dei dati su tabella partendo dal cursore disponibile
Aggiunta attributo in tabella	Predisposizione degli statement per la aggiunta di un attributo ad una tabella
Rimozione attributo in tabella	Predisposizione degli statement per la rimozione di un attributo da una tabella
Cancellazione tabelle	Predisposizione degli statement per la cancellazione di una tabella
Cancellazione indice	Predisposizione degli statement per la cancellazione di un indice
Registrazione funzione statica	Predisposizione degli statement per la registrazione di una funzione statica
Cancellazione funzione statica	Predisposizione degli statement per la cancellazione di una funzione statica
Reset comandi Aiuto Compilazione SQL	Elimina fra gli elementi di aiuto i parametri inseriti

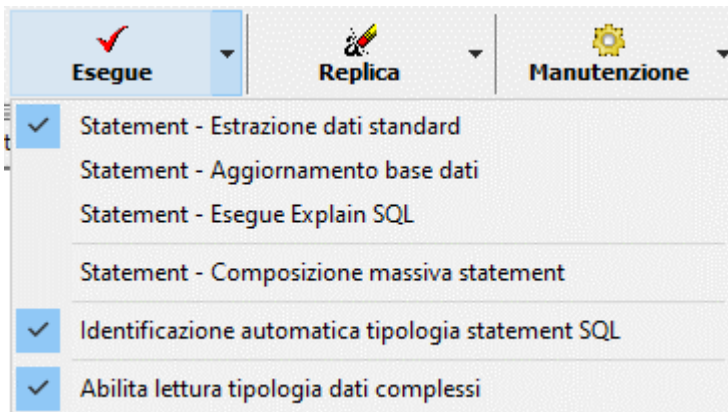


Sottomenu:

Funzioni supplementari	
Opzione	Dettaglio
Reset delle tabelle virtuali in memoria	Il sottomenu abilita ad eseguire il reset di una o più tabelle virtuali precedentemente valorizzate o tutte quelle disponibili. Consente inoltre di disabilitare l'uso di tabelle virtuali
Acquisisce come dimensioni di default	Acquisisce come dimensioni di default le dimensioni attuali della finestra
Dimezza area di editazione	Dimezza area di editazione
Raddoppia area editazione	Raddoppia area di editazione
Ripristina le dimensioni iniziali	Ripristina le dimensioni iniziali

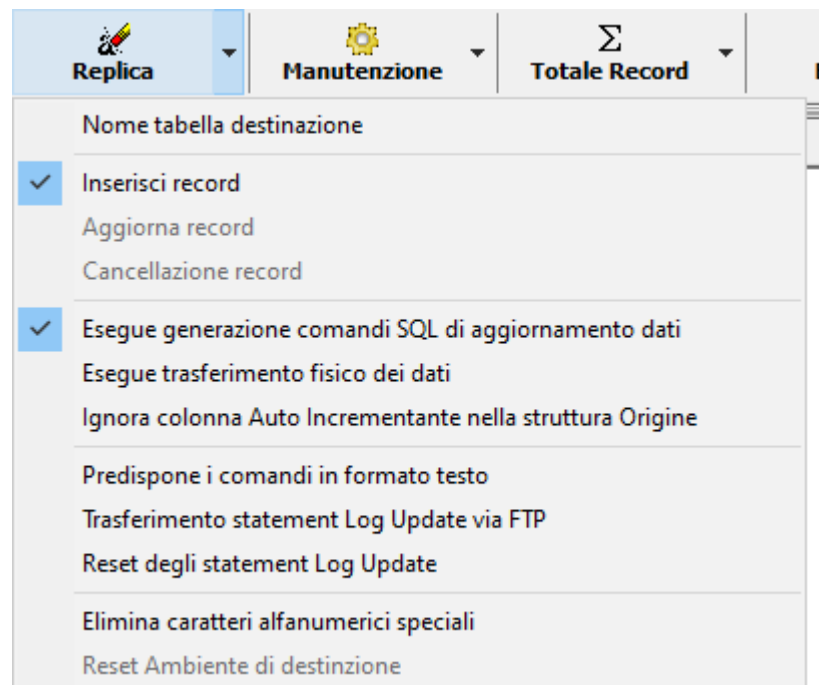


Significato di ciascun menu supplementare associato ai bottoni:

Menu associato a bottone "Esegue"	
	
Opzione	Dettaglio
Statement - Estrazione dati standard	Se selezionato, esegue una estrazione dei dati standard
Statement - Aggiornamento base dati	Se selezionato, esegue un comando SQL di modifica dati
Statement - Esegue Explain SQL	Se selezionato, esegue il comando SQL digitato in modalità Explain.
Statement - Composizione massiva statement	Se selezionato, crea iterativamente il comando SQL digitato per ciascuna variabile presente nella lista massiva, generando un file di testo.
Identificazione automatica tipologia statement SQL	Se selezionato, deriva la tipologia d comando SQL in base a quanto digitato.
Abilita lettura tipologia dati complessi	Se selezionato, abilita la lettura del cursore alla contestuale estrazione di dati complessi (BLOB/CLOB/MEMO...)



Menu associato a bottone "Replica"



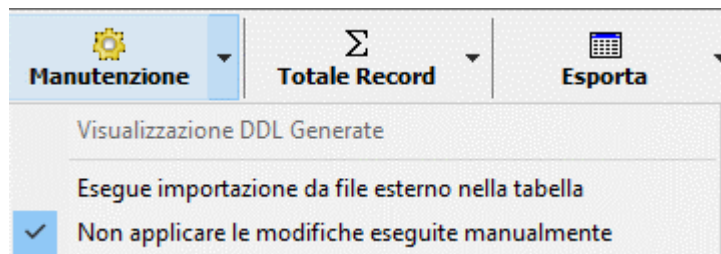
Intestazione	Dettaglio
Nome tabella destinazione	Consente di indicare il nome della tabella di destinazione della replica
Inserisci record	Se selezionato, istruisce comando di inserimento
Aggiorna record	Se selezionato, istruisce comando di aggiornamento, se chiave univoca disponibile
Cancellazione record	Se selezionato, istruisce comando di cancellazione, se chiave univoca disponibile
Esegue generazione comando SQL di aggiornamento dati	Se selezionato, esegue solo predisposizione di comando di aggiornamento dati
Esegue trasferimento fisico dei dati	Se selezionato, esegue la replica verso l'ambiente di lavoro scelto
Ignora colonna Auto Incrementante nella struttura Origine	Se selezionato, ignora la eventuale presenza di campi auto-incrementanti presenti nella tabella origine
Predispone i comandi in formato testo	Se selezionato, predispone ciascun comando di aggiornamento generato su un'unica riga
Trasferimento statement Log Update via FTP	Consente di trasferire il file contenente il log degli aggiornamenti verso un server remoto via FTP
Reset degli statement Log Update	Esegue azzeramento del log di update della sessione corrente



Elimina caratteri alfanumerici speciali	Se selezionato, applica filtro di selezione dei campi alfanumerici
Esegue trasferimento fisico dei dati	Se selezionato, consente di indicare l'ambiente di lavoro verso cui copiare i dati nella tabella di destinazione
Reset ambiente di destinazione	Esegue il reset delle credenziali dell'ambiente di lavoro di destinazione selezionato



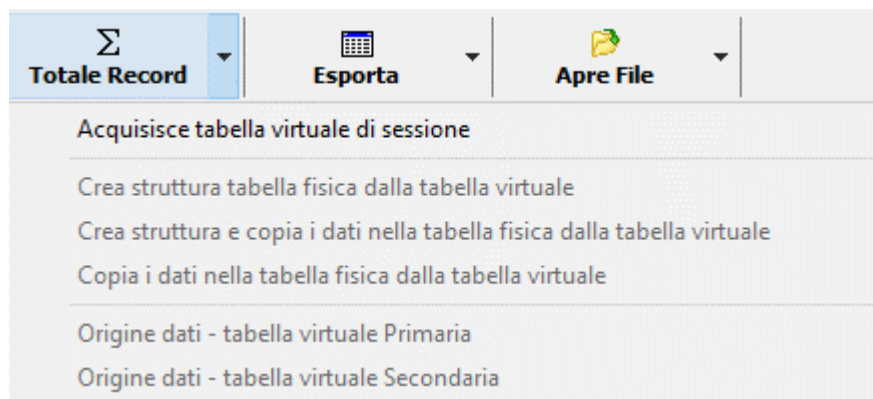
Menu associato a bottone "Manutenzione"



Intestazione	Dettaglio
Visualizza DDL Generate	Visualizza le DDL della tabella per la quale sono state estratte le informazioni di creazione
Esegue importazione da file esterno nella tabella	Attiva la finestra di dialogo per importare i dati su tabella fisica o virtuale
Non applicare le modifiche eseguite manualmente	Se selezionata, non consente di applicare le modifiche alla tabella apportate direttamente dalla griglia



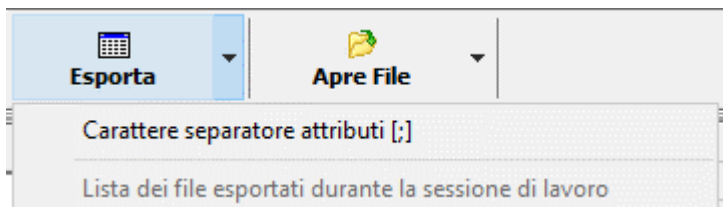
Menu associato a bottone "Totale Record"



Intestazione	Dettaglio
Acquisisce tabella virtuale di sessione	Consente di acquisire in tabella virtuale di sessione il cursore attivo
Crea struttura tabella fisica dalla tabella virtuale	Crea una tabella fisica in base alla struttura presente nella tabella virtuale
Crea struttura e copia i dati nella tabella fisica dalla tabella virtuale	Crea una tabella fisica in base alla struttura presente nella tabella virtuale e ne copia i dati
Copia i dati nella tabella fisica dalla tabella virtuale	Copia i dati presenti nella tabella virtuale nella tabella fisica indicata
Origine dati - tabella virtuale Primaria	Se selezionato, indica che la fonte è la tabella virtuale Primaria
Origine dati - tabella virtuale Secondaria	Se selezionato, indica che la fonte è la tabella virtuale Secondaria



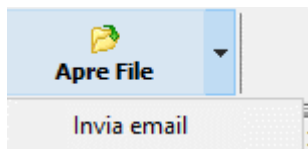
Menu associato a bottone "Esporta"



Intestazione	Dettaglio
Carattere separatore attributi [;]	Consente di modificare il carattere di separazione per i file CSV generati, per default il carattere è “;”
Lista dei file esportati durante la sessione di lavoro	Visualizza la lista completa dei file esportati durante la sessione di lavoro



Menu associato a bottone "Apre File"



Intestazione	Dettaglio
Invia e-mail	Attiva la applicazione di invio e-mail disponibile



Esecuzione Query- Confronto fra finestra di lavoro con mascheramento dinamico dei dati e senza

AreaSQL

Menu Finestre Help

DB Catalog Griglia Dati Nuova Sessione Esegui Replica

Manutenzione Totale Record Esporta Apre File

Reset Log Query Log Update Struttura Dati Query Builder Explain SQL Match Query Mixed Query

-- DB2 - PRODUZIONE
-- ANAGRAFICA DEI SOSPESI
--
SELECT A.T100_ID_CT AS "Codice sospeso"
 , A.T100_DT_CT AS "Descrizione sospeso"
 , A.T100_DT_ATT AS "Data creazione"
 , A.T100_DT_BLO AS "Data blocco"
 , A.T100_NUM_RIF AS "Riferimento"
 , A.T100_LIM_SALDO AS "Limite saldo"
 , A.T100_TIP_INVENT AS "Inventario"
 , A.T100_UIA AS "Codice UIA"

FROM DB2A0.OXT_T100 AS A
WHERE A.T100_ID_CT LIKE '20070002%'
WITH UR;
-- DB2 - PRODUZIONE

Sessione n. 1

Valore parametro

Ambiente [PRODUZIONE]
Owner AE
Orario ultima esecuzione [03/02/2025 ore 10:29:28]
Tempo impiegato [00:00:21.357]
Modalità esecuzione [Estrazione dati - Singola]
Numero record [14 - completo]
Relative cost estimate [0,000]
Preparazione dati [Standard]
Modalità accesso ai dati [X00_MDO_Mascheramento dei dati_Esempio.txt]
Selezionato da catalogo
Memoria Utilizzata [11 MB]

No.	Codice sospeso	Descrizione sospeso	Data creazione	Data blocco	Riferimento	Limite saldo
1.	200700020000	RITENUTE A FORNITORI (SAP)	01.01.2003	01.01.2006	A	999999999999,99
2.	200700020002	RIT. 20% PREST. LAV. AUTONOMO	01.01.2003	02.07.2011	A	999999999999,99
3.	200700020004	RIT. SU PROV. DA MEDIAZ. ART. 25 BIS 29/9/73	01.01.2003	02.07.2011	A	999999999999,99
4.	200700020008	RITEN. ACC. TO 4% BONIF. BANC. ART. 25 D.L. 14/01.2014	30.05.2018	01.01.0001	M	999999999999,99
5.	200700020009	ART. 16-BIS DEL T.U.I.P. E ART. 1 C.139 L. 14/72...	14.01.2014	01.01.0001	M	999999999999,99
6.	200700020010	ART. 1 C. DA 344 A 347 L.296/2006, ART. 1 C.139 L. 14/72...	30.05.2018	01.01.0001	M	999999999999,99
7.	200700020011	BONIFICI MVS - LEGGE 03/2011	17.08.2017	15.08.2017	M	999999999999,99
8.	200700020012	LORO ARREDI - RIF. NORMATIVO ART. 16-BIS D.L. 50/2017	23.01.2017	01.01.0001	M	999999999999,99
9.	200700020013	MISURE PER ZONE TERREMOTATE D.L. 50/2017	21.06.2018	01.01.0001	M	999999999999,99
10.	200700020017	RIT. 30% COMP. LAV. AUTON. NON RESID.	01.01.2003	04.08.2011	A	999999999999,99
11.	200700020084	ADICIZ. IRPEF REGIONALE	01.01.2003	02.07.2011	A	999999999999,99
12.	200700020085	ADICIZ. IRPEF COMUNALE	01.01.2003	02.07.2011	A	999999999999,99
13.	200700020162	RIT. A COLL. COORD. E CONTINUED AMM. RI	01.01.2003	04.08.2011	A	999999999999,99
14.	200700020303	RIT. INPS SU COMP. A LAV. AUTON. E COLL.	01.01.2003	02.07.2011	A	999999999999,99

QueryNo [38.532] Relative cost estimate = 0,000 Type = SELECT Numero record: [14]

AreaSQL

Menu Finestre Help

DB Catalog Griglia Dati Nuova Sessione Esegui Replica

Manutenzione Totale Record Esporta Apre File

Reset Log Query Log Update Struttura Dati Query Builder Explain SQL Match Query Mixed Query

-- DB2 - PRODUZIONE
-- ANAGRAFICA DEI SOSPESI
--
SELECT A.T100_ID_CT AS "Codice sospeso"
 , A.T100_DT_CT AS "Descrizione sospeso"
 , A.T100_DT_ATT AS "Data creazione"
 , A.T100_DT_BLO AS "Data blocco"
 , A.T100_NUM_RIF AS "Riferimento"
 , A.T100_LIM_SALDO AS "Limite saldo"
 , A.T100_TIP_INVENT AS "Inventario"
 , A.T100_UIA AS "Codice UIA"

FROM DB2A0.OXT_T100 AS A
WHERE A.T100_ID_CT LIKE '20070002%'
WITH UR;
-- DB2 - PRODUZIONE

Sessione n. 2

Valore parametro

Ambiente [PRODUZIONE]
Owner YG
Orario ultima esecuzione [03/02/2025 ore 10:30:41]
Tempo impiegato [00:00:00.371]
Modalità esecuzione [Estrazione dati - Singola]
Numero record [14 - completo]
Relative cost estimate [0,000]
Preparazione dati [Standard]
Modalità accesso ai dati [Standard]
Selezionato da catalogo
Memoria Utilizzata [20 MB]

No.	Codice sospeso	Descrizione sospeso	Data creazione	Data blocco	Riferimento	Limite saldo
1.	200700020000	RITENUTE A FORNITORI (SAP)	01.01.2003	01.01.2006	A	999999999999,99
2.	200700020002	RIT. 20% PREST. LAV. AUTONOMO	01.01.2003	02.07.2011	A	999999999999,99
3.	200700020004	RIT. SU PROV. DA MEDIAZ. ART. 25 BIS 29/9/73	01.01.2003	02.07.2011	A	999999999999,99
4.	200700020008	RITEN. ACC. TO 4% BONIF. BANC. ART. 25 D.L. 14/01.2014	30.05.2018	01.01.0001	M	999999999999,99
5.	200700020009	ART. 16-BIS DEL T.U.I.P. E ART. 1 C.139 L. 14/72...	14.01.2014	01.01.0001	M	999999999999,99
6.	200700020010	ART. 1 C. DA 344 A 347 L.296/2006, ART. 1 C.139 L. 14/72...	30.05.2018	01.01.0001	M	999999999999,99
7.	200700020011	BONIFICI MVS - LEGGE 03/2011	17.08.2017	15.08.2017	M	999999999999,99
8.	200700020012	LORO ARREDI - RIF. NORMATIVO ART. 16-BIS D.L. 50/2017	23.01.2017	01.01.0001	M	999999999999,99
9.	200700020013	MISURE PER ZONE TERREMOTATE D.L. 50/2017	21.06.2018	01.01.0001	M	999999999999,99
10.	200700020017	RIT. 30% COMP. LAV. AUTON. NON RESID.	01.01.2003	04.08.2011	A	999999999999,99
11.	200700020084	ADICIZ. IRPEF REGIONALE	01.01.2003	02.07.2011	A	999999999999,99
12.	200700020085	ADICIZ. IRPEF COMUNALE	01.01.2003	02.07.2011	A	999999999999,99
13.	200700020162	RIT. A COLL. COORD. E CONTINUED AMM. RI	01.01.2003	04.08.2011	A	999999999999,99
14.	200700020303	RIT. INPS SU COMP. A LAV. AUTON. E COLL.	01.01.2003	02.07.2011	A	999999999999,99

QueryNo [34.580] Relative cost estimate = 0,000 Type = SELECT Numero record: [14]



Esecuzione Query – Visualizzazione Report Explain

AreaSQL interface showing the execution of a query and the resulting Explain report.

Query Builder:

```
-- *****  
-- DB2 - PRODUZIONE ***  
-- ANAGRAFICA DEI SOSPESI ***
```

Visualizzazione esito Explain, QueryNo [38.532]

Statement		Plan Table	
Parametro	Valore	Parametro	Valore
QUERYNO	38532	QUERYNO	38532
APPLNAME		QBLOCKNO	1
PROGNAME	SYSSH200	APPLNAME	
COLLID	NULLID	PROGNAME	SYSSH200
GROUP_MEMBER	HW4A	PLANNO	1
EXPLAIN_TIME	2025-02-03 10:29:28.110000	METHOD	0
STMT_TYPE	SELECT	CREATOR	DB2AO
COST_CATEGORY	A	TNAME	QXT_T100
PROCHS	1	TABNO	1
PROCSU	1	ACCESSTYPE	I
REASON	ACCELMODEL NOT ELIGIBLE	MATCHCOLS	1
STMT_ENCODE	E	ACCESSCREATOR	DB2AO
TOTAL_COST	0,000	ACCESSNAME	QX101_T100
SECTNOI	0	INDEXONLY	N
VERSION		SORTH_UNIQ	N
EXPANSION_REASON		SORTH_JOIN	N
		SORTH_ORDERBY	N
		SORTH_GROUPBY	N
		SORTC_UNIQ	N
		SORTC_JOIN	N
		SORTC_ORDERBY	N
		SORTC_GROUPBY	N
		TSLOCKMODE	N
		TIMESTAMP	2025020310292811
		REMARKS	
		PREFETCH	
		COLUMN_FN_EVAL	
		MIXOPSEQ	0
		VERSION	
		COLLID	NULLID
		ACCESS_DEGREE	
		ACCESS_PGROUP_ID	
		JOIN_DEGREE	



Esecuzione Query – Ricerca log esecuzioni

AreaSQL - [Esecuzione Query (Sessione: 1) (Ambiente: XS Shared Database) (DataBase: \$(userprofile)\OneDrive\XSema_OneDrive_DataBase\XS_SharedDatabase.DB) ()]

Menù Finestre Help

Owner: Ricerca tabella completa

Disattiva Griglia Dati Nuova Sessione Esegue Replica Manutenzione Totale Record Esporta Apre File

Elimina Antesprima Preferiti Genera SQL

Reset Log Query Log Update Struttura Dati Query Builder Match Query Mixed Query

Sessione n. 1 Valore parametro

Ricerca nel log delle esecuzioni

Query No	Eseguita	Orario	Total Cost	Statement SQL
0	03.02.2025	10.27		SELECT A.* FROM XS_VIBAN_AIA A;
0	03.02.2025	10.16		SELECT 'IdDocument' AS 'IdDocument' , 'Description' AS 'Description' , 'Document' AS 'Document' FROM XS_GENERAL_DOCUMENT -- PRIMARY KEY -- -- WHE...
0	23.01.2025	19.30		... AREA PARAMETRI - IMPOSTA VALORE DI DEFAULT --#-8Des_cau aaa --#-8Des_rif1 rrrr ...
0	23.01.2025	19.30		... AREA PARAMETRI - IMPOSTA VALORE DI DEFAULT --#-8Des_cau aaa --#-8Des_rif1 rrrr ...
0	23.01.2025	19.26		SELECT A.* FROM OX_LOAD_MOV A;
0	22.01.2025	09.50		... [XS_STAT] VIBAN STATISTICHE RAI ...
0	22.01.2025	09.49		... [XS_STAT] VIBAN STATISTICHE RAI ...
0	21.01.2025	13.27		SELECT DISTINCT &File AS 'File' , &FileHost AS 'FileHost' FROM sqLite_master where type < 'a';
0	21.01.2025	13.21		SELECT DISTINCT &File AS 'File' , &FileHost AS 'FileHost' FROM sqLite_master;
0	20.01.2025	13.50		SELECT DISTINCT &File AS 'File' , &FileHost AS 'FileHost' FROM sqLite_master;
0	20.01.2025	13.50		SELECT DISTINCT &File AS 'File' , &FileHost AS 'FileHost' FROM sqLite_master;
0	20.01.2025	13.05		SELECT DISTINCT &PcFile AS 'PcFile' , &HostFile AS 'HostFile' FROM sqLite_master WHERE type = 'table';
0	20.01.2025	13.04		SELECT &PcFile AS 'PcFile' , &HostFile AS 'HostFile' FROM sqLite_master WHERE type = 'table';
0	20.01.2025	13.04		SELECT * FROM sqLite_master
0	19.01.2025	22.18		... AREA PARAMETRI - IMPOSTA VALORE DI DEFAULT --#-8PcFile C:\App\Pippo200.Txt ...
0	19.01.2025	13.06		... [XS_STAT] VIBAN STATISTICHE RAI ...
0	19.01.2025	13.05		... [XS_STAT] VIBAN STATISTICHE RAI ...
0	19.01.2025	13.05		... [XS_STAT] VIBAN STATISTICHE RAI ...
0	19.01.2025	13.05		... [XS_STAT] VIBAN STATISTICHE RAI ...
0	19.01.2025	12.40		SELECT &PcFile AS 'nome File PC' FROM sqLite_master WHERE type = 'table' and name = 'XS_VIBAN_TES';
0	17.01.2025	18.46		--asq_vTabFunction ExportDataFromSql "[ONLYROW]C:\App\EXP001.txt" SELECT 'OLD' as tp_alfa , 'IdDocument' AS 'IdDocument' , 'Description' AS 'Description'...
0	17.01.2025	18.46		--asq_vTabFunction ExportDataFromSql "[ONLYROW]C:\App\EXP001.txt" SELECT 'OLD' as tp_alfa , 'IdDocument' AS 'IdDocument' , 'Description' AS 'Description'...
0	17.01.2025	18.46		--asq_vTabFunction ExportDataFromSql "[ONLYROW]C:\App\EXP001.txt" SELECT 'OLD' as tp_alfa , 'IdDocument' AS 'IdDocument' , 'Description' AS 'Description'...
0	17.01.2025	18.46		--asq_vTabFunction ExportDataFromSql "[ONLYROW]C:\App\EXP001.txt" SELECT 'OLD' as tp_alfa , 'IdDocument' AS 'IdDocument' , 'Description' AS 'Description'...
0	17.01.2025	10.45		--asq_vTabFunction ExportDataFromSql "[ONLYROW]C:\App\EXP001.txt" SELECT 'OLD' as tp_alfa , 'IdDocument' AS 'IdDocument' , 'Description' AS 'Description'...

Tabella: 4

IdDocument Description

1 CD80_The

2 Da S.Co. - Promi di Competenze_Rev02.pptx (BLO)

3 DOCC_JT120115_Glossario.docx (BLO)

4 OXPO38A.TXT (BLO)

5 PPT197_Cut Off SDO_v1_0_agg.ppt (BLO)

6 R EXTERNAL Urgente bonifici inviati con causale ... (BLO)

Uscita Selezione Elimina

Disattiva ricerca

Dati di explain non disponibili.

Numero record : [1 - completo]

gemma GEMMAPC Gemma Software Srl



Esecuzione Query – Query Builder

AreaSQL - [Esecuzione Query (Sessione: 1) (Ambiente: XS Shared Database) (DataBase: \$(userprofile)\OneDrive\XSema_OneDrive_DataBase\XSM_SharedDataBase.DB) ()]

Menu Finestre Help

Generazione Query Visuale

Visualizza Catalogo Acquisisce Statement

Owner: [] Ricerca tabella completa

Reset Copia Incolla SQL Grafico

Main

A (XSV_VIBAN_ANA)

XSV_VIBAN_DET (main)

Output Expression Alias Sort Type Sort Order Aggregate Grouping Criteria

*	A.*						
*	A.Sportello	Sportello1					
*	A.Conto	Conto1					
*	XSV_VIBAN_DET.TMS_KEY						
*	XSV_VIBAN_DET.Anno						
*	XSV_VIBAN_DET.MM						

Dati di explain non disponibili.

Numero record: [1 - completo]

gemma GEMMAPC Gemma Software Srl



Esecuzione Query – Match Query

AreaSQL - [Esecuzione Query (Sessione: 1) (Ambiente: XS Shared Database) (DataBase: \$(userprofile)\OneDrive\ySema_OneDrive_DataBase\ySM_SharedDataBase.DB) ()]

Menu Finestre Help

Match per allineamento tabella [XS_GENERAL_DOCUMENT]

SQL Primario SQL Secondario Avvia Fase Match Apre File Confronto Visualizza Statement SQL

Elimina

IdDocument

Tabella Virtuale Primaria - Destinazione [14]

IdDocument	Description
1	CD80_The Best Of.xls
2	Da.S.Co. - Profili di Competenze_Rev02.pptx
3	DOCK_IT120115_Glossario.docx
4	OIF038A.TXT
5	PPT97_Cut Off SDO_v1 0_agg.ppt
6	R EXTERNAL Urgente bonifici inviati con causale ...
7	thinkpython_italian.pdf
8	W97_20151210_GO_SDD Creditore Debitore_v2...
9	XL5X_FINECO_PILOTA_01005.xlsx
10	SCT_PAYBE_SKY Esempio Flusso Massivo.XML
11	MS_SuperWord.rtf
12	XL5X_FINECO_PILOTA_01005 - Copia.xlsx
13	OIF038A - Copia.00xt
14	xTelma_114.png

Tabella Virtuale Secondaria - Origine [14]

IdDocument	Description
1	CD80_The Best Of.xls
2	Da.S.Co. - Profili di Competenze_Rev02.pptx
3	DOCK_IT120115_Glossario.docx
4	OIF038A.TXT
5	PPT97_Cut Off SDO_v1 0_agg.ppt
6	R EXTERNAL Urgente bonifici inviati con causale ...
7	thinkpython_italian.pdf
8	W97_20151210_GO_SDD Creditore Debitore_v2...
9	XL5X_FINECO_PILOTA_01005.xlsx
10	SCT_PAYBE_SKY Esempio Flusso Massivo.XML
11	MS_SuperWord.rtf
12	XL5X_FINECO_PILOTA_01005 - Copia.xlsx
13	OIF038A - Copia.00xt
14	xTelma_114.png

Tabella: 9

COD_SOS

400001508002 S

400001508002 S

400001508002 S

400001508002 S

400001508002 S

400001508002 S

Dati di explain non disponibili.

Numero record : [14 - completo]

gemma GEMMAPC Gemma Software Srl



Esecuzione Query – Mixed Query

AreaSQL - [Esecuzione Query (Sessione: 1) (Ambiente: XS Shared Database) (DataBase: \$(userprofile)\OneDrive\XSema_OneDrive_DataBase\XS_M_SharedDataBase.DB) ()]

Menu Finestre Help

Owner Mixed Query

Log Query Esegue Mixed Query Query Builder Totale Record Esporta in Excel Apre File Salva Tutto Recupera Tutto

Elimina

Esandi Struttura

Tutti

OX_LOAD_N

sqlite_mast

XSV_VIBAN

XSV_VIBAN

XSV_VIBAN

XSV_VIBAN

XS_GENERA

XS_GENERA

XS_GENERA

SELECT A, *
FROM tabPRI A

Tabelle: 9

COD_SOS

400001508002 S

400001508002 S

400001508002 S

400001508002 S

400001508002 S

400001508002 S

No. IdDocument Description

1. CD80_The Best Of.xls

2. Da S.Co. - Profili di Competenze_Rev02.pptx

3. DOCK_IT120115_Glossario.docx

4. OVFO38A.TXT

5. PPT97_Cut Off SDO_v1.0_agg.ppt

6. R EXTERNAL Urgente bonifici inviati con causale ...

7. thinkpython_italian.pdf

8. W97_20151210_GO_SDO Creditore Debitore_v2...

9. XLSX_FINECO_PILOTA_01005.xlsx

10. SCT_PAYBE_SKY Esempio Flusso Massivo.XML

11. MS_SuperWord.rtf

12. XLSX_FINECO_PILOTA_01005 - Copia.xlsx

13. OVFO38A - Copia.00xt

14. xTelma_114.png

Usa [F1] per attivare Aiuto Compilazione SQL

Origine dati virtuali condivisi [gemma_xsmDBCVirtualDB.db]

Dati di explain non disponibili.

Numero record : [14 - completo]

gemma GFMMAPC Gemma Software Srl



Esecuzione Query – Esportazione dati XML con foglio di stile

AreaSQL - [Esecuzione Query (Sessione: 4) (Ambiente: EGRID-TEST) (Utente: DB2INST1) (Id: 12.31.06.000252)]

AreaSQL - [Esecuzione Query (Sessione: 4) (Ambiente: EGRID-TEST) (Utente: DB2INST1) (Id: 12.31.06.000252)]

Menu Finestre Info

Struttura SQL [DB2INST1.EMPLOYEE]

```
SELECT EMPNO  
, FIRSTNAME  
, MIDINIT  
, LASTNAME  
, WORKDEPT  
, PHONEENO  
, HIREDATE  
, JOB  
, EDLEVEL  
, SEX  
, BIRTHDATE
```

ExpPfm 20200206124449

EMPNO	FIRSTNAME	MIDINIT	LASTNAME	WORKDEPT	PHONEENO	HIREDATE	JOB	EDLEVEL	SEX	BIRTHDATE	SALARY	BONUS	COMM
000010	CHRZSTZNDX	S	HAAS	A00	3978	01.01.1995	PRES	18	F	24.08.1963	152750	1000	4220
000020	MZCHRXL	L	THOMPSON	B01	3476	10.10.2003	MANAGER	18	M	02.02.1978	99999	800	3300
000030	SQLLY	A	KWAN	C01	4738	05.04.2005	MANAGER	20	F	11.05.1971	98250	800	3060
000050	JTHN	B	GEYER	E01	6789	17.08.1979	MANAGER	16	M	15.09.1955	80175	800	3214
000060	ZRVZNG	F	STERN	D11	6423	14.09.2003	MANAGER	16	M	07.07.1975	72250	500	2580
000070	WVQ	D	PULASKI	D21	7831	30.09.2005	MANAGER	16	F	26.05.2003	96170	700	2893
000090	XZLXN	W	HENDERSON	E11	5498	15.08.2000	MANAGER	16	F	15.05.1971	89750	600	2380
000100	THXYDYRX	Q	SPENSER	E21	0972	19.06.2000	MANAGER	14	M	18.12.1980	86150	500	2092
000110	VZNCNZY	G	LUCCHESI	A00	3490	16.05.1988	SALESREP	19	M	05.11.1959	66500	900	3720
000120	SWQN		O CONNELL	A00	2167	05.12.1993	CLERK	14	M	18.10.1972	49250	600	2340
000130	DXYRXS	M	QUINTANA	C01	4578	28.07.2001	ANALYST	16	F	15.09.1955	73800	500	1904
000140	HORTXR	A	NICHOLLS	C01	1793	15.12.2006	ANALYST	18	F	19.01.1976	69420	600	2274
000150	BRYCW		ADAMSON	D11	4510	12.02.2002	DESIGNER	16	M	17.05.1977	55280	500	2022
000160	XLZRBKTH	R	PIANKA	D11	3782	11.10.2006	DESIGNER	17	F	12.04.1980	62250	400	1780
000170	MRSRTYSHZ	J	YOSHIMURA	D11	2890	15.09.1999	DESIGNER	16	M	05.01.1981	44680	500	1974
000180	MROZLYN	S	SCOUTTEN	D11	1682	07.07.2003	DESIGNER	17	F	21.02.1979	51340	500	1707
000190	JQMWS	H	WALKER	D11	2986	26.07.2004	DESIGNER	16	M	25.06.1982	59450	400	1636
000200	DQVRD		BROWN	D11	4501	03.03.2002	DESIGNER	16	M	29.05.1971	57740	600	2217
000210	WZLLZRM	T	JONES	D11	0942	11.04.1998	DESIGNER	17	M	23.02.2003	68270	400	1462
000220	JXNNZFXR	K	LUTZ	D11	0672	29.08.1998	DESIGNER	18	F	19.03.1978	49840	600	2387
000280	WTHWL	R	SCHNEIDER	E11	8997	24.03.1997	OPERATOR	17	F	28.03.1966	46250	500	2100
000290	JTHN	R	PARKER	E11	4502	30.05.2006	OPERATOR	12	M	09.07.1985	35340	300	1227
000300	PHZLP	X	SMITH	E11	2095	19.06.2002	OPERATOR	14	M	27.10.1976	37750	400	1420
000310	MQVDW	F	SETTIGHT	E11	3332	12.09.1994	OPERATOR	12	F	21.04.1961	35900	300	1272
000320	RRMLAL	V	MEHTA	E21	9990	07.05.1976	CLERK	15	F	26.05.2003	37380	500	2190
000330	WRNG	LEE		E21	2103	23.02.2006	FIELDREP	14	F	18.07.1971	35370	500	2030
000340	JQSTN	R	GOUNOT	E21	5698	05.07.1997	VICEPRES	16	M	17.05.1956	31840	500	1907
000350	STWF	J	ROT	A00	9999	30.12.2019	VICEPRES	18	M	30.04.1962	200000	5000	5000

[43/43] [100%] [<asql_Recc><EMPNO>200350</EMPNO> <FIRSTNAME>STWF</FIRSTNAME> <MIDINIT>J</MIDINIT> <LASTNAME>ROT</LASTNAME>]

[F8] Nasconde/Scopre finestra di edizione comandi SQL DEMO [PCX0001Z01] Utente demo

Debug STARTUP AreaSQL_Scheda Tec... AreaSQL C:\Temp\areaSQL\X...



The screenshot displays the Gemma SQL application interface. A central dialog box prompts the user to confirm the execution of a query and the setting of parameters, noting automatic variable recognition. The background interface includes a top menu bar, a toolbar with icons for various functions, and a main workspace. On the left, a tree view shows the database structure. The main workspace displays a table of data with columns 'COD_SOS', 'DES_SOS', and 'COD_I'. A list of parameters is also visible, including 'Id_doc' and 'xTerna_114.png'. The bottom status bar indicates the number of records and provides navigation controls.



Esecuzione Query – Visualizzazione dettaglio attributo

AreaSQL - [Esecuzione Query (Sessione: 1) (Ambiente: XS Shared Database) (DataBase: \$(userprofile)\OneDrive\XSema_OneDrive_DataBase\XSM_SharedDataBase.DB) ()]

Menu Finestre Help

Owner: Ricerca tabella completa

Elimina Anteprima Preferiti Genera SQL

Esandi Struttura

- OX_LOAD_MOV
- sqlite_master
- XSV_VIBAH_AIA
- XSV_VIBAH_DET
- XSV_VIBAH_TES
- XS_GENERAL_DOCUMENT
- XS_GENERAL_DOCUMENT_CLOB**
- XS_GENERAL_DOCUMENT_CLOB2

Tabella: 9 Selezionate: 1 Colonne: 0

XS_GENERAL_DOCUMENT_CLOB

IdDocument	Description	Doc
2	Test002 da file	CIAR
3	Test003 interno	CREJ

SELECT "IdDocument" AS "IdDocument"
,"Description" AS "Description"

Visualizzazione Info dettaglio Salva

SCT_PAYBE_SKY Esempio Flusso Massivo.XML

Informazioni di dettaglio attributo

Parametro	Valore Associato
Nome Tabella	XS_GENERAL_DOCUMENT
Attributo	Description
Tipologia	ftstring
Lunghezza	300
Effettiva	40
Origine documento	nd

Copia Visualizzazione valore originario Uscita

Numero record : [14 - completo]

gemma GEMMAPC Gemma Software Srl

Sessione n. 1

Ambiente [XS Shared Database]

Owner

Orario ultima esecuzione [03/02/2025 ore 10:46:58]

Tempo impiegato [00:00:00.044]

Modalità esecuzione [Estrazione dati - Singola]

Numero record [14 - completo]

Relative cost estimate [explain non disponibile]

Preparazione dati [XS_GENERAL_DOCUMENT]

Modalità accesso ai dati [Standard]

Selezionato da catalogo

Memoria Utilizzata [99 MB]

Inserisce
Cancella
Modifica
Conferma
Annulla



Esecuzione Query – Visualizzazione dettaglio attributo - immagine

AreaSQL - [Esecuzione Query (Sessione: 1) (Ambiente: XS Shared Database) (DataBase: \$(userprofile)\OneDrive\XSema_OneDrive_DataBase\XSM_SharedDatabase.DB) (I)]

Menu Finestre Help

Owner Ricerca tabella completa

Elimina Anteprima Preferiti Genera SQL

Esplora Struttura

- OX_LOAD_MOV
- sqlite_master
- XSV_VIBAI_AIA
- XSV_VIBAI_DET
- XSV_VIBAI_DET2
- XSV_VIBAI_TES
- XS_GENERAL_DOCUMENT
- XS_GENERAL_DOCUMENT_CLOB**
- XS_GENERAL_DOCUMENT_CLOB2

Tabelle: 9 Selezionate: 1 Colonne: 0

XS_GENERAL_DOCUMENT_CLOB

IdDocument	Description	Doc
2	Test002 da file	CIAR
3	Test003 interno	CREJ

Reset Log Query Log Update Struttura Dati Query Builder Match Query Mixed Query

SELECT "IdDocument" AS "IdDocument"
,"Description" AS "Description"

Dettaglio attributo [XS_GENERAL_DOCUMENT.Document]

Visualizzazione Info dettaglio Salva Esporta

AreaSQL[®]
gemma software srl

Copia Visualizzazione valore originario Uscita

Sessione n. 1

Valore parametro
Ambiente [XS Shared Database]
Owner [XS Shared Database]
Orario ultima esecuzione [03/02/2025 ore 10:46:58]
Tempo impiegato [00:00:00,044]
Modalità esecuzione [Estrazione dati - Singola]
Numero record [14 - completo]
Relative cost estimate [explain non disponibile]
Preparazione dati [XS_GENERAL_DOCUMENT]
Modalità accesso ai dati [Standard]
Selezionato da catalogo [Standard]
Memoria Utilizzata [99 MB]

Inserisce Cancella Modifica Conferma Annulla

Numero record : [14 - completo]

gemma GFMMAPC Gemma Software Srl

Esecuzione Query – Visualizzazione dettaglio attributo – immagine con protezione

AreaSQL - [Esecuzione Query (Sessione: 1) (Ambiente: EGRID-TEST) (Utente: DB2INST1) (Id: 10.24.29.000647)]

Menu Finestre Info

Nasconde Nuova Sessione Esegue Prepara Manutenzione Numero Record Esporta Apre File

Log Query Log Update Struttura AA Maiuscolo Copia testo Copia SQL Incolla Cancella HOST Explain SQL

SELECT *
FROM DB2INST1.EMP_PHOTO
;

WHERE EMPNO = '000130'
--AND PHOTO_FORMAT = 'BITMAP'
;

SYSTEM.SYSTABLES
WHERE PACKED_DESC IS NULL
;

FROM SYSTEM.SYSCOLUMNS
WHERE COLTYPE = 'BLOB'

Sessione n. 1

Valore parametro
Ambiente [EGRID-TEST]
Owner [db2inst1]
Orario ultima esecuzione [14/02/2020 ore 10:41:08]
Tempo impiegato [elapsed 000.856 secondi]
Modalità esecuzione [Estrazione dati - Singola]
Numero occorrenze [0,007]
Relative cost estimate [0,007]
Preparazione dati [Standard]
Modalità accesso ai dati [Standard]
Selezionato da catalogo [Standard]

EMPNO	PHOTO_FORMAT	PICTURE
000130	bitmap	Immagine protetta
000130	gif	Immagine protetta
000140	bitmap	Immagine protetta
000140	gif	Immagine protetta
000150	bitmap	Immagine protetta
000150	gif	Immagine protetta
000190	bitmap	Immagine protetta
000190	gif	Immagine protetta

QryNo [1.119] Relative cost estimate = 0,007 Type = SELECT

Esecuzione (MSK) Query - elapsed 000.856 secondi

DEMO PCX0001Z01 Utente demo

Documentazione - A... Delphi 10.3 AreaSQL

10:41



3) Struttura Dati

Di seguito una lista delle funzioni presenti all'interno della opzione **Struttura Dati**, con le particolarità maggiormente significative per ciascuna di esse:

Intestazione	Funzione	Dettaglio
Impostazione e Ricerca	Opzione per inserire i criteri di ricerca e selezionare il pannello di informazioni necessarie	Consente di definire i parametri di ricerca e personalizzare il pannello di informazioni da visualizzare. I pannelli disponibili sono: Tabelle - Lista delle tabelle fisiche Indici - Lista degli indici identificati oppure, se selezionata, della singola tabella Partizioni - Lista delle partizioni identificate oppure, se selezionata, della singola tabella Dati - Lista delle prime 2.500 occorrenze della singola tabella selezionata. Se attivo, verrà applicata la funzione MDD Struttura Tabelle - Dettaglio delle strutture tabellari identificate oppure, se selezionata, della singola tabella Struttura Indici - Dettaglio delle strutture degli indici identificate oppure, se selezionata, della singola tabella Pacchetti e Statement SQL - Lista dei pacchetti e del dettaglio di ciascuno statement SQL relativi alla singola tabella selezionata Comandi per generazione DDL – Produce le istruzioni DDL finalizzate alla generazione DDL delle tabelle selezionate
Reset	Esegue il reset dei criteri di ricerca impostati	Azzeri i criteri di ricerca precedentemente impostati
Numero Record	Esegue il calcolo del numero di record	Calcola in numero di record relativi al pannello selezionato.
Esporta dati in Excel	Attiva la funzione di esportazione dei dati selezionati	Esegue l'esportazione delle informazioni relative alla struttura selezionati Il flusso viene esportato in formato Excel oppure in formato testo
Apri File	Esegue l'apertura del file precedentemente generato	Apri il file generato in formato Excel oppure in formato testo
Esporta su Primaria	Esegue esportazione dei dati su tabella virtuale	Consente di esportare i dati su tabella virtuale primaria o secondaria



Struttura Dati – Tabelle

AreaSQL - [Struttura Dati Ex (Sessione: 8) (Ambiente: PRODUZIONE) (Utente: ...)]

MenuFinestreHelp

Impostazione e Ricerca

Reset

Numero Record

Esporta Dati in Excel

Apri File

Esporta su Primaria

Zoom +Zoom -

pannello attivo [Tabelle]

record [-]

Tabelle

CREATOR	DBNAME	NAME	TSNAME	TYPE	KEYCOLUMNS	RECLENGTH	PARTITION	CARD	REMARKS	STATSTIME	CREATEDTS	ALTERE
DB2A0	OXDB0002	OXT_T001	OXTS0001	T	0	131	1	1	Contiene i parametri generali dell'applicazione	2025-01-25 00:46:31.862986	2005-11-25 11:55:53.690776	2006-06
DB2A0	OXDB0002	OXT_T002	OXTS0002	T	2	70	1	11099943	Tabella dei progressivi per pratica	2025-01-24 21:02:16.941566	2006-03-21 12:21:11.760711	2006-03
DB2A0	OXDB0002	OXT_T010	OXTS0010	T	2	89	1	29	Lista Funzioni Elaborative	2025-01-18 15:04:02.347091	2006-10-07 00:16:10.162074	2006-10
DB2A0	OXDB0002	OXT_T011	OXTS0011	T	2	95	1	151	Anagrafica dei Dati	2025-01-18 15:04:02.520917	2006-10-07 00:16:12.164522	2006-10
DB2A0	OXDB0002	OXT_T012	OXTS0012	T	4	55	1	213	Associazione Sospeso alla Funzione	2025-01-25 00:46:33.737027	2006-10-07 00:16:14.101986	2006-10
DB2A0	OXDB0002	OXT_T013	OXTS0013	T	6	219	1	15	Configurazione dei dati per Sospeso	2025-01-18 15:04:02.929647	2006-10-07 00:16:15.747539	2006-10
DB2A0	OXDB0002	OXT_T014	OXTS0014	T	4	206	1	159	Configurazione dei dati per Funzione	2025-01-18 15:04:03.138899	2006-10-03 16:08:02.078692	2006-10
DB2A0	OXDB0002	OXT_T100	OXTS0100	T	1	216	1	2134	Contiene la anagrafica, con relative caratteristiche, del tipo sospesi	2025-01-18 15:04:03.407419	2005-11-25 11:55:54.646615	2009-06
DB2A0	OXDB0002	OXT_T110	OXTS0110	T	2	108	1	0	Contiene i Codici Partita che possono dipendere dal Tipo Sospeso	2025-01-18 15:04:03.782058	2005-11-25 11:55:56.678419	2009-06
DB2A0	OXDB0002	OXT_T120	OXTS0120	T	3	43	1	5544		2025-01-18 15:04:03.928924	2005-11-25 11:55:57.753104	2006-06
DB2A0	OXDB0002	OXT_T125	OXTS0125	T	3	43	1	2850	Associazione tra Tipo Sospeso e i Comparti, Sportelli e AT per i quali gli sportelli sono operat	2025-01-18 15:04:04.213946	2005-11-25 11:55:58.493286	2009-06
DB2A0	OXDB0002	OXT_T130	OXTS0130	T	2	82	1	111	Contiene l'associazione tra Tipo Sospeso e i Comparti, Sportelli e AT verso i quali il carico dei movimenti	2025-01-18 15:04:04.488557	2005-11-25 11:55:59.518910	2009-06
DB2A0	OXDB0002	OXT_T200	OXTS0200	T	6	285	1	2016475	Contiene per ogni Tipo Sospeso il Saldo (come sbilancio dare avere) che lo stesso assume per anno,	2025-01-25 00:46:32.702212	2005-11-25 11:56:01.286065	2009-06

<

>> Indici

>> Partizioni e Constraints

>> Dati

>> Struttura Tabelle

>> Struttura Indici

>> Pacchetti e Statement SQL

>> Comandi per generazione DDL

</



Struttura Dati – Impostazione e Ricerca

AreaSQL - [Struttura Dati Ex (Sessione: 8) (Ambiente: PRODUZIONE) (Utente: XXXXXXXXXX)

Menu Finestre Help

Impostazione e Ricerca Reset Numero Record Esporta Dati in Excel Apre File Esporta su Primaria

Zoom + Zoom - pannello attivo [Tabelle] record [-]

Tabelle

CREATOR	DBNAME	NAME	TSNAME	TYPE	KEYCOLUMNS	RECLENGTH	PARTITION	CARD	REMARKS	STATSTIME	CREATEDTS	ALTERI
DE2AO	OXB0002	OXT_T001	OXTS0001	T		0	131	1	1 Contiene i parametri generali dell'applicazione	2025-01-25 00:46:31.862986	2005-11-25 11:55:53.690776	2006-06
DE2AO	OXB0002	OXT_T002	OXTS0002	T		2	70	1	11099943 Tabella dei progressivi per pratica	2025-01-24 21:02:16.941566	2006-03-21 12:21:11.760711	2006-03
DE2AO	OXB0002	OXT_T010	OXTS0010	T		2	89	1	29 Lista Funzioni Elaborative	2025-01-18 15:04:02.347091	2006-10-07 00:16:10.162074	2006-10
DE2AO	OXB0002	OXT_T011	OXTS0011	T		2	95	1	151 Accoglienza dei dati	2025-01-18 15:04:02.520917	2006-10-07 00:16:12.164522	2006-10
DE2AO	OXB0002	OXT_T012	OXTS0012	T		4	55			2025-01-25 00:46:33.737027	2006-10-07 00:16:14.101986	2006-10
DE2AO	OXB0002	OXT_T013	OXTS0013	T		6	219			2025-01-18 15:04:02.929647	2006-10-07 00:16:15.747539	2006-10
DE2AO	OXB0002	OXT_T014	OXTS0014	T		4	206			2025-01-18 15:04:03.138899	2006-10-03 16:08:02.078692	2006-10
DE2AO	OXB0002	OXT_T100	OXTS0100	T		1	216			2025-01-18 15:04:03.407419	2005-11-25 11:55:56.678419	2009-06
DE2AO	OXB0002	OXT_T110	OXTS0110	T		2	108			2025-01-18 15:04:03.782058	2005-11-25 11:55:57.753104	2009-06
DE2AO	OXB0002	OXT_T120	OXTS0120	T		3	43			2025-01-18 15:04:03.928924	2005-11-25 11:55:58.493286	2009-06
DE2AO	OXB0002	OXT_T125	OXTS0125	T		3	43			2025-01-18 15:04:04.213946	2005-11-25 11:55:59.518910	2009-06
DE2AO	OXB0002	OXT_T130	OXTS0130	T		2	82			2025-01-18 15:04:04.468357	2005-11-25 11:55:59.518910	2009-06
DE2AO	OXB0002	OXT_T200	OXTS0200	T		6	285			2025-01-25 00:46:32.702212	2005-11-25 11:56:01.286065	2009-06

Indici
Partizioni e Constraints
Dati
Struttura Tabelle
Struttura Indici
Pacchetti e Statement SQL
Comandi per generazione DDL

Parametri Ricerca

Definizione Valori

Owner
DE2AO

DataBase

Table Name
OXT_T

TableSpace Name

Column Name

Ricerca supplementare

OK Annulla



Struttura Dati – Struttura Tabelle

AreaSQL - [Struttura Dati Ex (Sessione: 8) (Ambiente: PRODUZIONE) (Utente: [REDACTED])]

Menu Finestre Help

Impostazione e Ricerca

Reset

Numero Record

Esporta Dati in Excel

Apri File

Esporta su Primaria

Zoom + Zoom -

pannello attivo [Struttura Tabelle]

record [-]

tabella selezionata [DB2A0.OXT_T010]

CREATOR	DBNAME	NAME	TSNAME	TYPE	KEYCOLS	RECORDS	PARTITION	CARD	REMARKS	STATSTIME	CREATEDTS	ALTEREDTS
DB2A0	OXDB0002	OXT_T001	OXTS0001	T		0	131	1	1 Contiene i parametri generali dell'applicazione	2025-01-25 00:46:31.862986	2005-11-25 11:55:53.690776	2006
DB2A0	OXDB0002	OXT_T002	OXTS0002	T		2	70	1	11099943 Tabella dei progressivi per pratica	2025-01-24 21:02:16.941566	2006-03-21 12:21:11.760711	2006
DB2A0	OXDB0002	OXT_T010	OXTS0010	T		2	89	1	29 Lista Funzioni Elaborative	2025-01-18 15:04:02.347091	2006-10-07 00:16:10.162074	2006
DB2A0	OXDB0002	OXT_T011	OXTS0011	T		2	95	1	151 Anagrafica dei Dati	2025-01-18 15:04:02.520917	2006-10-07 00:16:12.164522	2006
DB2A0	OXDB0002	OXT_T012	OXTS0012	T		4	55	1	213 Associazione Sospeso alla Funzione	2025-01-25 00:46:33.737027	2006-10-07 00:16:14.101986	2006
DB2A0	OXDB0002	OXT_T013	OXTS0013	T		6	219	1	15 Configurazione dei dati per Sospeso	2025-01-18 15:04:02.929647	2006-10-07 00:16:15.747539	2006
DB2A0	OXDB0002	OXT_T014	OXTS0014	T		4	206	1	159 Configurazione dei dati per Funzione	2025-01-18 15:04:03.138899	2006-10-03 16:08:02.078692	2006
DB2A0	OXDB0002	OXT_T100	OXTS0100	T		1	216	1	2134 Contiene la anagrafica, con relative caratteristiche , dei tipo sospesi	2025-01-18 15:04:03.407419	2005-11-25 11:55:54.646615	2005
DB2A0	OXDB0002	OXT_T110	OXTS0110	T		2	108	1	0 Contiene i Codici Parità che possono dipendere dal Tipo Sospeso	2025-01-18 15:04:03.782058	2005-11-25 11:55:56.678419	2005
DB2A0	OXDB0002	OXT_T120	OXTS0120	T		3	43	1	5544	2025-01-18 15:04:03.928924	2005-11-25 11:55:57.753104	2006
DB2A0	OXDB0002	OXT_T125	OXTS0125	T		3	43	1	2850 Associazione tra Tipo Sospeso e i Comparti, Sportelli e AT per i quali gli sportelli sono operat	2025-01-18 15:04:04.213946	2005-11-25 11:55:58.493286	2005
DB2A0	OXDB0002	OXT_T130	OXTS0130	T		2	82	1	111 Contiene l'associazione tra Tipo Sospeso e i Comparti, Sportelli e AT verso i quali il carico dei movimenti	2025-01-18 15:04:04.488557	2005-11-25 11:55:59.518910	2005
DB2A0	OXDB0002	OXT_T200	OXTS0200	T		6	285	1	2016475 Contiene per ogni Tipo Sospeso il Saldo (come sbilancio dare avere) che lo stesso assume per anno, 2025-01-25 00:46:32.702212	2005-11-25 11:56:01.286065	2005	

<

>

>> Indici

>> Partizioni e Constraints

>> Dati

>> Struttura Tabelle

CREATOR	DBNAME	NAME	TSNAME	COLNO	COL_NAME	COLTYPE	LENGTH	SCALE	NULLS	KEYSEQ	COLCARD	CCSID	REMARKS	DEFAULTVALUE	STATSTIME	CREATEDTS	ALTEREDTS
DB2A0	OXDB0002	OXT_T010	OXTS0010	1	CD_FNZ	CHAR	2	0	N	1	29	0	Codice Funzione Elaborazione		2025-01-18 15:04:02.347091	2006-10-07 00:16:10.162074	0001-01-01:00
DB2A0	OXDB0002	OXT_T010	OXTS0010	2	DS_FNZ	CHAR	50	0	N	0	29	0	Descrizione Funzione Elaborazione		2025-01-18 15:04:02.347091	2006-10-07 00:16:10.162074	0001-01-01:00
DB2A0	OXDB0002	OXT_T010	OXTS0010	3	DT_INI	DATE	4	0	N	0	1	0	Data Decorrenza		2025-01-18 15:04:02.347091	2006-10-07 00:16:10.162074	0001-01-01:00
DB2A0	OXDB0002	OXT_T010	OXTS0010	4	DT_SCA	DATE	4	0	N	2	2	0	Data Scadenza		2025-01-18 15:04:02.347091	2006-10-07 00:16:10.162074	0001-01-01:00
DB2A0	OXDB0002	OXT_T010	OXTS0010	5	FL_STA	CHAR	1	0	N	0	1	0	Flag di Stato		2025-01-18 15:04:02.347091	2006-10-07 00:16:10.162074	0001-01-01:00
DB2A0	OXDB0002	OXT_T010	OXTS0010	6	CD_PER_FNZ	CHAR	1	0	N	0	3	0	Periodicità Funzione		2025-01-18 15:04:02.347091	2006-10-07 00:16:10.162074	0001-01-01:00
DB2A0	OXDB0002	OXT_T010	OXTS0010	7	CD_TIP_FNZ	CHAR	1	0	N	0	2	0	Tipologia Funzione		2025-01-18 15:04:02.347091	2006-10-07 00:16:10.162074	0001-01-01:00
DB2A0	OXDB0002	OXT_T010	OXTS0010	8	CD_INS_OI	CHAR	8	0	N	0	1	0	Codice utente inserimento		2025-01-18 15:04:02.347091	2006-10-07 00:16:10.162074	0001-01-01:00
DB2A0	OXDB0002	OXT_T010	OXTS0010	9	TS_INS_TMS	TIMESTAMP	10	6	N	0	25	0	Data ora e minuti		2025-01-18 15:04:02.347091	2006-10-07 00:16:10.162074	0001-01-01:00

<

>



Struttura Dati – Struttura Indici

AreaSQL - [Struttura Dati Ex (Sessione: 8) (Ambiente: PRODUZIONE) (Utente: ...)]

Menù Finestre Help

Impostazione e Ricerca

Reset

Numero Record

Esporta Dati in Excel

Apri File

Esporta su Primaria

Zoom + Zoom - pannello attivo [Struttura Indici] record [-] tabella selezionata [DB2A0.OXT_T010]

Tabelle

CREATOR	DBNAME	NAME	TSNAME	TYPE	KEYCOLUMNS	RECLENGTH	PARTITION	CARD	REMARKS	STATSTIME	CREATEDTS	ALT
DB2A0	OXDB0002	OXT_T001	OXTS0001	T	0	131	1	1	Contiene i parametri generali dell'applicazione	2025-01-25 00:46:31.862986	2005-11-25 11:55:53.690776	2006
DB2A0	OXDB0002	OXT_T002	OXTS0002	T	2	70	1	11099943	Tabella dei progressivi per pratica	2025-01-24 21:02:16.941566	2006-03-21 12:21:11.760711	2006
DB2A0	OXDB0002	OXT_T010	OXTS0010	T	2	89	1	29	Lista Funzioni Elaborative	2025-01-18 15:04:02.347091	2006-10-07 00:16:10.162074	2006
DB2A0	OXDB0002	OXT_T011	OXTS0011	T	2	95	1	151	Anagrafica dei Dati	2025-01-18 15:04:02.520917	2006-10-07 00:16:12.164522	2006
DB2A0	OXDB0002	OXT_T012	OXTS0012	T	4	55	1	213	Associazione Sospeso alla Funzione	2025-01-25 00:46:33.737027	2006-10-07 00:16:14.101986	2006
DB2A0	OXDB0002	OXT_T013	OXTS0013	T	6	219	1	15	Configurazione dei dati per Sospeso	2025-01-18 15:04:02.929647	2006-10-07 00:16:15.747539	2006
DB2A0	OXDB0002	OXT_T014	OXTS0014	T	4	206	1	159	Configurazione dei dati per Funzione	2025-01-18 15:04:03.138899	2006-10-03 16:08:02.078692	2006
DB2A0	OXDB0002	OXT_T100	OXTS0100	T	1	216	1	2134	Contiene la anagrafica, con relative caratteristiche , dei tipo sospesi	2025-01-18 15:04:03.407419	2005-11-25 11:55:54.646615	2005
DB2A0	OXDB0002	OXT_T110	OXTS0110	T	2	108	1	0	Contiene i Codici Partita che possono dipendere dal Tipo Sospeso	2025-01-18 15:04:03.782058	2005-11-25 11:55:56.678419	2005
DB2A0	OXDB0002	OXT_T120	OXTS0120	T	3	43	1	5544		2025-01-18 15:04:03.928924	2005-11-25 11:55:57.753104	2006
DB2A0	OXDB0002	OXT_T125	OXTS0125	T	3	43	1	2850	Associazione tra Tipo Sospeso e i Comparti, Sportelli e AT per i quali gli sportelli sono operat	2025-01-18 15:04:04.213946	2005-11-25 11:55:58.493286	2005
DB2A0	OXDB0002	OXT_T130	OXTS0130	T	2	82	1	111	Contiene l'associazione tra Tipo Sospeso e i Comparti, Sportelli e AT verso i quali il carico dei movimenti	2025-01-18 15:04:04.488557	2005-11-25 11:55:59.518910	2005
DB2A0	OXDB0002	OXT_T200	OXTS0200	T	6	285	1	2016475	Contiene per ogni Tipo Sospeso il Saldo (come sbilancio dare avere) che lo stesso assume per anno, 2025-01-25 00:46:32.702212	2005-11-25 11:56:01.286065	2005	

<

Indici

Partizioni e Constraints

Dati

Struttura Tabelle

Struttura Indici

CREATOR	DBNAME	NAME	TSNAME	IXNAME	UNIQUERULE	COLCOUNT	CLUSTERRATIO	COLNAME	COLSEQ	COLNO	ORDERING
DB2A0	OXDB0002	OXT_T010	OXTS0010	OIX01_T010	P	2	100	CD_FNZ	1	1	A
DB2A0	OXDB0002	OXT_T010	OXTS0010	OIX01_T010	P	2	100	DT_SCA	2	4	A



Struttura Dati – Partizioni

AreaSQL - [Struttura Dati Ex (Sessione: 8) (Ambiente: PRODUZIONE) (Utente: [redacted])]

Menu Finestre Help

Impostazione e Ricerca

Reset

Numero Record

Esporta Dati in Excel

Apri File

Esporta su Primaria

Zoom + Zoom - pannello attivo [Partizioni e Constraints] record [-] tabella selezionata [DB2A0.OXT_T010]

Tabelle

CREATOR	DBNAME	NAME	TSNAME	TYPE	KEYCOLUMNS	RECLENGTH	PARTITION	CARD	REMARKS	STATSTIME	CREATEDTS	ALT
DB2A0	OXD80002	OXT_T001	OXTS0001	T	0	131	1	1	Contiene i parametri generali dell'applicazione	2025-01-25 00:46:31.862986	2005-11-25 11:55:53.690776	2006
DB2A0	OXD80002	OXT_T002	OXTS0002	T	2	70	1	11099943	Tabella dei progressivi per pratica	2025-01-24 21:02:16.941566	2006-03-21 12:21:11.760711	2006
DB2A0	OXD80002	OXT_T010	OXTS0010	T	2	89	1	29	Lista Funzioni Elaborative	2025-01-18 15:04:02.347091	2006-10-07 00:16:10.162074	2006
DB2A0	OXD80002	OXT_T011	OXTS0011	T	2	95	1	151	Anagrafica dei Dati	2025-01-18 15:04:02.520917	2006-10-07 00:16:12.164522	2006
DB2A0	OXD80002	OXT_T012	OXTS0012	T	4	55	1	213	Associazione Sospeso alla Funzione	2025-01-25 00:46:33.737027	2006-10-07 00:16:14.101986	2006
DB2A0	OXD80002	OXT_T013	OXTS0013	T	6	219	1	15	Configurazione dei dati per Sospeso	2025-01-18 15:04:02.929647	2006-10-07 00:16:15.747539	2006
DB2A0	OXD80002	OXT_T014	OXTS0014	T	4	206	1	159	Configurazione dei dati per Funzione	2025-01-18 15:04:03.138899	2006-10-03 16:08:02.078692	2006
DB2A0	OXD80002	OXT_T100	OXTS0100	T	1	216	1	2134	Contiene la anagrafica, con relative caratteristiche , dei tipo sospesi	2025-01-18 15:04:03.407419	2005-11-25 11:55:54.646615	2005
DB2A0	OXD80002	OXT_T110	OXTS0110	T	2	108	1	0	Contiene i Codici Partita che possono dipendere dal Tipo Sospeso	2025-01-18 15:04:03.782058	2005-11-25 11:55:56.678419	2005
DB2A0	OXD80002	OXT_T120	OXTS0120	T	3	43	1	5544		2025-01-18 15:04:03.928924	2005-11-25 11:55:57.753104	2006
DB2A0	OXD80002	OXT_T125	OXTS0125	T	3	43	1	2850	Associazione tra Tipo Sospeso e i Comparti, Sportelli e AT per i quali gli sportelli sono operat	2025-01-18 15:04:04.213946	2005-11-25 11:55:58.493286	2005
DB2A0	OXD80002	OXT_T130	OXTS0130	T	2	82	1	111	Contiene l'associazione tra Tipo Sospeso e i Comparti, Sportelli e AT verso i quali il carico dei movimenti	2025-01-18 15:04:04.488557	2005-11-25 11:55:59.518910	2005
DB2A0	OXD80002	OXT_T200	OXTS0200	T	6	285	1	2016475	Contiene per ogni Tipo Sospeso il Saldo (come sbilanciando dare avere) che lo stesso assume per anno, 2025-01-25 00:46:32.702212	2025-01-25 00:46:32.702212	2005-11-25 11:56:01.286065	2005

< >

Indici

Partizioni e Constraints

CREATOR	NAME	DBNAME	TSNAME	PARTITION	DIAMAME_PART	CARD_PART	LIMITKEY_PART	STATSTIME	CREATEDTS	ALTEREDTS
DB2A0	OXT_T010	OXD80002	OXTS0010	1		29		2025-01-18 15:04:02.347091	0001-01-01 00:00:00.000000	2022-11-21 09:26:24.322145

>

Dati

Navigation icons



Struttura Dati – Dati

AreaSQL - [Struttura Dati Ex (Sessione: 8) (Ambiente: PRODUZIONE) (Utente: [REDACTED])]

Menu Finestre Help

Impostazione e Ricerca

Reset

Numero Record

Esporta Dati in Excel

Apri File

Esporta su Primaria

Zoom + Zoom - pannello attivo [Dati]

record [-]

tabella selezionata [DB2A0.OXT_T010]

Tabelle

CREATOR	DBNAME	NAME	TSNAME	TYPE	KEYCOLUMNS	RECLENGTH	PARTITION	CARD	REMARKS	STATSTIME	CREATEDTS	ALT
DE240	OXDB0002	OXT_T001	OXTS0001	T	0	131	1	1	Contiene i parametri generali dell'applicazione	2025-01-25 00:46:31.862986	2005-11-25 11:55:53.690776	2006
DE240	OXDB0002	OXT_T002	OXTS0002	T	2	70	1	11099943	Tabella dei progressivi per pratica	2025-01-24 21:02:16.941566	2006-03-21 12:21:11.760711	2006
DE240	OXDB0002	OXT_T010	OXTS0010	T	2	89	1	29	Lista Funzioni Elaborative	2025-01-18 15:04:02.347091	2006-10-07 00:16:10.162074	2006
DE240	OXDB0002	OXT_T011	OXTS0011	T	2	95	1	151	Anagrafica dei Dati	2025-01-18 15:04:02.520917	2006-10-07 00:16:12.164522	2006
DE240	OXDB0002	OXT_T012	OXTS0012	T	4	55	1	213	Associazione Sospeso alla Funzione	2025-01-25 00:46:33.737027	2006-10-07 00:16:14.101986	2006
DE240	OXDB0002	OXT_T013	OXTS0013	T	6	219	1	15	Configurazione dei dati per Sospeso	2025-01-18 15:04:02.929647	2006-10-07 00:16:15.747539	2006
DE240	OXDB0002	OXT_T014	OXTS0014	T	4	206	1	159	Configurazione dei dati per Funzione	2025-01-18 15:04:03.138899	2006-10-03 16:08:02.078692	2006
DE240	OXDB0002	OXT_T100	OXTS0100	T	1	216	1	2134	Contiene la anagrafica, con relative caratteristiche , dei tipo sospesi	2025-01-18 15:04:03.407419	2005-11-25 11:55:54.646615	2005
DE240	OXDB0002	OXT_T110	OXTS0110	T	2	108	1	0	Contiene i Codici Partita che possono dipendere dal Tipo Sospeso	2025-01-18 15:04:03.782058	2005-11-25 11:55:56.678419	2005
DE240	OXDB0002	OXT_T120	OXTS0120	T	3	43	1	5544		2025-01-18 15:04:03.928924	2005-11-25 11:55:57.753104	2006
DE240	OXDB0002	OXT_T125	OXTS0125	T	3	43	1	2850	Associazione tra Tipo Sospeso e i Comparti, Sportelli e AT per i quali gli sportelli sono operati	2025-01-18 15:04:04.213946	2005-11-25 11:55:58.493286	2005
DE240	OXDB0002	OXT_T130	OXTS0130	T	2	82	1	111	Contiene l'associazione tra Tipo Sospeso e i Comparti, Sportelli e AT verso i quali il carico dei movimenti	2025-01-18 15:04:04.488557	2005-11-25 11:55:59.518910	2005
DE240	OXDB0002	OXT_T200	OXTS0200	T	6	285	1	2016475	Contiene per ogni Tipo Sospeso il Saldo (come sbilancio dare avere) che lo stesso assume per anno, 2025-01-25 00:46:32.702212	2025-01-25 00:46:32.702212	2005-11-25 11:56:01.286065	2005

< >

Indici

Partizioni e Constraints

Dati

CD_FHZ	DS_FHZ	DT_INI	DT_SCA	FL_STA	CD_PER_FHZ	CD_TIP_FHZ	CD_INS_OI	TS_INS_THS
AC	CAUSALI ABI AVERE	01.01.0001	31.12.9999	A	M	M	DBGENSOS	2011-05-31 02:07:45.408018
AD	CAUSALI ABI DARE	01.01.0001	31.12.9999	A	M	M	DBGENSOS	2011-05-31 02:07:45.408018
AP	ASSEGNI INSOLUTI E PROTETSTATI	01.01.0001	31.12.9999	A	M	M	DBGENSOS	2008-01-04 16:52:03.037893
BV	BONIFICO MV95	01.01.0001	31.12.9999	A	M	M	DBGENSOS	2011-05-31 02:07:45.214720
BX	BONIFICO MV95 - RITENUTA DEL 10%	01.01.0001	31.12.9999	A	M	M	DBGENSOS	2011-05-31 02:07:45.408018
CC	ASSOCIAZIONE CONTROPARTITA CONTO CORRENTE	01.01.0001	31.12.9999	A	M	A	DBGENSOS	2012-11-16 05:14:13.986881
CG	DATI GENERALI - CONTO GENERICO	01.01.0001	31.12.9999	A	N	M	DBGENSOS	2007-01-22 11:56:54.793289
DG	DEFINIZIONE DATI FORM INVENTARIO	01.01.0001	31.12.9999	A	N	M	DBGENSOS	2012-11-16 05:14:14.264961
ED	ESTINZIONE CONTI IN DARE	01.01.0001	31.12.9999	A	M	A	DBGENSOS	2020-03-18 11:18:00.000000
EM	ELISIONE MOVIMENTI	01.01.0001	31.12.9999	A	G	A	DBGENSOS	2006-10-09 19:11:50.437421
EW	BW - GESTIONE ERRORI	01.01.0001	31.12.9999	A	M	A	DBGENSOS	2020-05-29 10:30:00.000001
FG	FONDO UNICO GARANZIA	01.01.0001	31.12.9999	A	G	M	DBGENSOS	2010-09-11 05:28:30.518659
F1	FORZAGGIO CONTO CORRENTE - BLOCCHI	01.01.0001	31.12.9999	A	G	M	DBGENSOS	2010-09-11 05:28:30.518659
F4	FORZAGGIO CONTO CORRENTE - COMPLETO	01.01.0001	31.12.9999	A	G	M	DBGENSOS	2010-09-11 05:28:30.518659

< >



Struttura Dati – Struttura Tabelle

AreaSQL - [Struttura Dati Ex (Sessione: 8) (Ambiente: PRODUZIONE) (Utente: [redacted])]

Menu

Finestre

Help

Impostazione e Ricerca

Reset

Numero Record

Esporta Dati in Excel

Apri File

Esporta su Primaria

Zoom + Zoom -

pannello attivo [Struttura Tabelle]

record [-]

tabella selezionata [DB2A0.OXT_T010]

CREATOR	DBNAME	NAME	TSNAME	TYPE	KEYCOLNO	RECORDLEN	PARTITION	CLORD	REMARKS	STATSTIME	CREATEDTS	ALTEREDTS
DB2A0	OXDB0002	OXT_T001	OXTS0001	T	0	131	1	1	1 Contiene i parametri generali dell'applicazione	2025-01-25 00:46:31.862986	2005-11-25 11:55:53.690776	2006-03-21 12:21:11.760711
DB2A0	OXDB0002	OXT_T002	OXTS0002	T	2	70	1	11099943	Tabella dei progressivi per pratica	2025-01-24 21:02:16.941566	2006-03-21 12:21:11.760711	2006-03-21 12:21:11.760711
DB2A0	OXDB0002	OXT_T010	OXTS0010	T	2	89	1	29	29 Lista Funzioni Elaborative	2025-01-18 15:04:02.347091	2006-10-07 00:16:10.162074	2006-10-07 00:16:10.162074
DB2A0	OXDB0002	OXT_T011	OXTS0011	T	2	95	1	151	151 Anagrafica dei Dati	2025-01-18 15:04:02.520917	2006-10-07 00:16:12.164522	2006-10-07 00:16:12.164522
DB2A0	OXDB0002	OXT_T012	OXTS0012	T	4	55	1	213	213 Associazione Sospeso alla Funzione	2025-01-25 00:46:33.737027	2006-10-07 00:16:14.101986	2006-10-07 00:16:14.101986
DB2A0	OXDB0002	OXT_T013	OXTS0013	T	6	219	1	15	15 Configurazione dei dati per Sospeso	2025-01-18 15:04:02.929647	2006-10-07 00:16:15.747539	2006-10-07 00:16:15.747539
DB2A0	OXDB0002	OXT_T014	OXTS0014	T	4	206	1	159	159 Configurazione dei dati per Funzione	2025-01-18 15:04:03.138899	2006-10-03 16:08:02.078692	2006-10-03 16:08:02.078692
DB2A0	OXDB0002	OXT_T100	OXTS0100	T	1	216	1	2134	2134 Contiene la anagrafica, con relative caratteristiche , dei tipo sospesi	2025-01-18 15:04:03.407419	2005-11-25 11:55:54.646615	2005-11-25 11:55:54.646615
DB2A0	OXDB0002	OXT_T110	OXTS0110	T	2	108	1	0	0 Contiene i Codici Partita che possono dipendere dal Tipo Sospeso	2025-01-18 15:04:03.782058	2005-11-25 11:55:56.678419	2005-11-25 11:55:56.678419
DB2A0	OXDB0002	OXT_T120	OXTS0120	T	3	43	1	5544	5544	2025-01-18 15:04:03.928924	2005-11-25 11:55:57.753104	2005-11-25 11:55:57.753104
DB2A0	OXDB0002	OXT_T125	OXTS0125	T	3	43	1	2850	2850 Associazione tra Tipo Sospeso e i Comparti, Sportelli e AT per i quali gli sportelli sono operati	2025-01-18 15:04:04.213946	2005-11-25 11:55:58.493286	2005-11-25 11:55:58.493286
DB2A0	OXDB0002	OXT_T130	OXTS0130	T	2	82	1	111	111 Contiene l'associazione tra Tipo Sospeso e i Comparti, Sportelli e AT verso i quali il carico del movimento	2025-01-18 15:04:04.488557	2005-11-25 11:55:59.518910	2005-11-25 11:55:59.518910
DB2A0	OXDB0002	OXT_T200	OXTS0200	T	6	285	1	2016475	2016475 Contiene per ogni Tipo Sospeso il Saldo (come sbilancio dare avere) che lo stesso assume per anno,	2025-01-25 00:46:32.702212	2005-11-25 11:56:01.286065	2005-11-25 11:56:01.286065

< >

>> Indici

>> Partizioni e Constraints

>> Dati

Struttura Tabelle

CREATOR	DBNAME	NAME	TSNAME	COLNO	COL_NAME	COLTYPE	LENGTH	SCALE	NULLS	KEYSEQ	COLCARD	CCSID	REMARKS	DEFAULTVALUE	STATSTIME	CREATEDTS	ALTEREDTS
DB2A0	OXDB0002	OXT_T010	OXTS0010	1	CD_FNZ	CHAR	2	0	N	1	29	0	0	Codice Funzione Elaborazione	2025-01-18 15:04:02.347091	2006-10-07 00:16:10.162074	0001-01-01 00:00:00
DB2A0	OXDB0002	OXT_T010	OXTS0010	2	DS_FNZ	CHAR	50	0	N	0	29	0	0	Descrizione Funzione Elaborazione	2025-01-18 15:04:02.347091	2006-10-07 00:16:10.162074	0001-01-01 00:00:00
DB2A0	OXDB0002	OXT_T010	OXTS0010	3	DT_JNI	DATE	4	0	N	0	1	0	0	Data Decorrenza	2025-01-18 15:04:02.347091	2006-10-07 00:16:10.162074	0001-01-01 00:00:00
DB2A0	OXDB0002	OXT_T010	OXTS0010	4	DT_SCA	DATE	4	0	N	2	2	0	0	Data Scadenza	2025-01-18 15:04:02.347091	2006-10-07 00:16:10.162074	0001-01-01 00:00:00
DB2A0	OXDB0002	OXT_T010	OXTS0010	5	FL_STA	CHAR	1	0	N	0	1	0	0	Flag di Stato	2025-01-18 15:04:02.347091	2006-10-07 00:16:10.162074	0001-01-01 00:00:00
DB2A0	OXDB0002	OXT_T010	OXTS0010	6	CD_PER_FNZ	CHAR	1	0	N	0	3	0	0	Periodicità Funzione	2025-01-18 15:04:02.347091	2006-10-07 00:16:10.162074	0001-01-01 00:00:00
DB2A0	OXDB0002	OXT_T010	OXTS0010	7	CD_TIP_FNZ	CHAR	1	0	N	0	2	0	0	Tipologia Funzione	2025-01-18 15:04:02.347091	2006-10-07 00:16:10.162074	0001-01-01 00:00:00
DB2A0	OXDB0002	OXT_T010	OXTS0010	8	CD_JNS_OI	CHAR	8	0	N	0	1	0	0	Codice utente inserimento	2025-01-18 15:04:02.347091	2006-10-07 00:16:10.162074	0001-01-01 00:00:00
DB2A0	OXDB0002	OXT_T010	OXTS0010	9	TS_JNS_TMS	TIMESTAMP	10	6	N	0	25	0	0	Data ora e minuti	2025-01-18 15:04:02.347091	2006-10-07 00:16:10.162074	0001-01-01 00:00:00

< >

< >



Struttura Dati – Struttura Indici

AreaSQL - [Struttura Dati Ex (Sessione: 8) (Ambiente: PRODUZIONE) (Utente: [REDACTED])]

Menù Finestre Help

Impostazione e Ricerca

Reset

Numero Record

Esporta Dati in Excel

Apri File

Esporta su Primaria

Zoom + Zoom -

pannello attivo [Struttura Indici]

record [-]

tabella selezionata [DB2A0.OXT_T010]

DB2A0	OXB0002	OXT_T002	OXTS0002	T	2	70	1	11099943	Tabella dei progressivi per pratica	2025-01-24 21:02:16.941566	2006-03-21 12:21:11.760711	2006
DB2A0	OXB0002	OXT_T010	OXTS0010	T	2	89	1	29	Lista Funzioni Elaborative	2025-01-18 15:04:02.347091	2006-10-07 00:16:10.162074	2006
DB2A0	OXB0002	OXT_T011	OXTS0011	T	2	95	1	151	Anagrafica dei Dati	2025-01-18 15:04:02.520917	2006-10-07 00:16:12.164522	2006
DB2A0	OXB0002	OXT_T012	OXTS0012	T	4	55	1	213	Associazione Sospeso alla Funzione	2025-01-25 00:46:33.737027	2006-10-07 00:16:14.101986	2006
DB2A0	OXB0002	OXT_T013	OXTS0013	T	6	219	1	15	Configurazione dei dati per Sospeso	2025-01-18 15:04:02.929647	2006-10-07 00:16:15.747539	2006
DB2A0	OXB0002	OXT_T014	OXTS0014	T	4	206	1	159	Configurazione dei dati per Funzione	2025-01-18 15:04:03.138899	2006-10-03 16:08:02.078692	2006
DB2A0	OXB0002	OXT_T100	OXTS0100	T	1	216	1	2134	Contiene la anagrafica, con relative caratteristiche , dei tipo sospesi	2025-01-18 15:04:03.407419	2005-11-25 11:55:54.646615	2005
DB2A0	OXB0002	OXT_T110	OXTS0110	T	2	108	1	0	Contiene i Codici Partita che possono dipendere dal Tipo Sospeso	2025-01-18 15:04:03.782058	2005-11-25 11:55:56.678419	2005
DB2A0	OXB0002	OXT_T120	OXTS0120	T	3	43	1	5544		2025-01-18 15:04:03.928924	2005-11-25 11:55:57.753104	2006
DB2A0	OXB0002	OXT_T125	OXTS0125	T	3	43	1	2850	Associazione tra Tipo Sospeso e i Comparti, Sportelli e AT per i quali gli sportelli sono operati	2025-01-18 15:04:04.215946	2005-11-25 11:55:58.493286	2005
DB2A0	OXB0002	OXT_T130	OXTS0130	T	2	82	1	111	Contiene l'associazione tra Tipo Sospeso e i Comparti, Sportelli e AT verso i quali il carico dei movimenti	2025-01-18 15:04:04.488557	2005-11-25 11:55:59.518910	2005
DB2A0	OXB0002	OXT_T200	OXTS0200	T	6	285	1	2016475	Contiene per ogni Tipo Sospeso il Saldo (come sbilancio dare avere) che lo stesso assume per anno,	2025-01-25 00:46:32.702212	2005-11-25 11:56:01.286065	2005

<

>

>> Indici

>> Partizioni e Constraints

>> Dati

>> Struttura Tabelle

>> Struttura Indici

CREATOR	DBNAME	NAME	TSNAME	IXNAME	UNIQUERULE	COLCOUNT	CLUSTERRATIOF	COLNAME	COLSEQ	COLNO	ORDERING
DB2A0	OXB0002	OXT_T010	OXTS0010	OXI01_T010	P	2	100	CD_FNZ	1	1	A
DB2A0	OXB0002	OXT_T010	OXTS0010	OXI01_T010	P	2	100	DT_SCA	2	4	A

<

>

<

>

<

>

<

>

<

>

<

>

<

>

<

>

<

>

<

>

<

>

<

>

<

>

<

>

<

>

<

>

<

>

<

>

<

>

<

>

<

>

<

>

<

>

<

>

<

>

<

>

<

>

<

>

<

>

<

>

<

>

<

>

<

>

<

>

<

>

<

>

<

>

<

>

<

>

<

>

<

>

<

>

<

>

<

>

<

>

<

>

<

>

<

>

<

>

<

>

<

>

<

>

<

>

<

>

<

>

<

>

<

>

<

>

<

>

<

>

<

>

<

>

<

>

<

>

<

>

<

>

<

>

<

>

<

>

<

>

<

>

<

>

<

>

<

>

<

>

<

>

<

>

<

>

<

>

<

>

<

>

<

>

<

>

<

>

<

>

<

>

<

>

<

>

<

>

<

>

<

>

<

>

<

>

<

>

<

>

<

>

<

>

<

>

<

>

<

>

<

>

<

>

<

>

<

>

<

>

<

>

<

>

<

>

<

>

<

>

<

>

<

>

<

>

<

>

<

>

<

>

<

>

<

>

<

>

<

>

<

>

<

>

<

>

<

>

<

>

<

>

<

>

<

>

<

>

<

>

<

>

<

>

<

>

<

>

<

>

<

>

<

>

<

>

<

>

<

>

<

>

<

>

<

>

<

>

<

>

<

>

<

>

<

>

<

>

<

>

<

>

<

>

<

>

<

>

<

>

<

>

<

>

<

>

<

>

<

>

<

>

<

>

<

>

<

>

<

>

<

>

<

>

<

>

<

>

<

>

<

>

<

>

<

>

<

>

<

>

<

>

<

>

<

>

<

>

<

>

<

>

<

>

<

>

<

>

<

>

<

>

<

>

<

>

<

>

<

>

<

>

<

>

<

>

<

>

<

>

<

>

<

>

<

>

<

>

<

>

<

>

<

>

<

>

<

>

<

>

<

>

<

>

<

>

<

>

<

>

<

>

<

>

<

>

<

>

<

>

<

>

<

>

<

>

<

>

<

>

<

>

<

>

<

>

<

>

<

>

<

>

<

>

<

>

<

>

<

>

<

>

<

>

<

>

<

>

<

>

<

>

<

>

<

>

<

>

<

>

<

>

<

>

<

>

<

>

<

>

<

>

<

>

<

>

<

>

<

>

<

>

<

>

<

>

<

>

<

>

<

>

<

>

<

>

<

>

<

>

<

>

<

>

<

>

<

>

<

>

<

>

<

>

<

>

<

>

<

>

<

>

<

>

<

>

<

>

<

>

<

>

<

>

<

>

<

>

<

>

<

>

<

>

<

>

<

>

<

>

<

>

<

>

<

>

<

>

<

>

<

>



Struttura Dati – Pacchetti e Statement SQL

AreaSQL - [Struttura Dati] Ex (Sessione: 8) (Ambiente: PRODUZIONE) (Utente: [REDACTED])

MenuFinestreHelp

Impostazione e Ricerca

Reset

Numero Record

Esporta Dati in Excel

Apri File

Esporta su Primaria

Zoom + Zoom -

pannello attivo [Pacchetti e Statement SQL]

record [-]

tabella selezionata [DB2A0.OXT_T010]

Tabelle

CREATOR	DBNAME	NAME	TSNAME	TYPE	KEYCOLUMNS	RECLLENGTH	PARTITION	CARD	REMARKS	STATTIME	CREATEDTS	ALT
DE2A0	OXDB0002	OXT_T001	OXTS0001	T	0	131	1		1 Contiene i parametri generali dell'applicazione	2025-01-25 00:46:31.862986	2005-11-25 11:55:53.690776	2006
DE2A0	OXDB0002	OXT_T002	OXTS0002	T	2	70	1	11099943	Tabella dei progressivi per pratica	2025-01-24 21:02:16.941566	2006-03-21 12:21:11.760711	2006
DE2A0	OXDB0002	OXT_T010	OXTS0010	T	2	89	1	29	Lista Funzioni Elaborative	2025-01-18 15:04:02.347091	2006-10-07 00:16:10.162074	2006
DE2A0	OXDB0002	OXT_T011	OXTS0011	T	2	95	1	151	Anagrafica dei Dati	2025-01-18 15:04:02.520917	2006-10-07 00:16:12.164522	2006
DE2A0	OXDB0002	OXT_T012	OXTS0012	T	4	55	1	213	Associazione Sospeso alla Funzione	2025-01-25 00:46:33.737027	2006-10-07 00:16:14.101986	2006
DE2A0	OXDB0002	OXT_T013	OXTS0013	T	6	219	1	15	Configurazione dei dati per Sospeso	2025-01-18 15:04:02.929647	2006-10-07 00:16:15.747539	2006
DE2A0	OXDB0002	OXT_T014	OXTS0014	T	4	206	1	159	Configurazione dei dati per Funzione	2025-01-18 15:04:03.138899	2006-10-03 16:08:02.078692	2006
DE2A0	OXDB0002	OXT_T100	OXTS0100	T	1	216	1	2134	Contiene la anagrafica, con relative caratteristiche , del tipo sospesi	2025-01-18 15:04:03.407419	2005-11-25 11:55:54.646615	2005
DE2A0	OXDB0002	OXT_T110	OXTS0110	T	2	108	1	0	Contiene i Codici Parità che possono dipendere dal Tipo Sospeso	2025-01-18 15:04:03.782058	2005-11-25 11:55:56.678419	2005
DE2A0	OXDB0002	OXT_T120	OXTS0120	T	3	43	1	5544		2025-01-18 15:04:03.928924	2005-11-25 11:55:57.753104	2006
DE2A0	OXDB0002	OXT_T125	OXTS0125	T	3	43	1	2850	Associazione tra Tipo Sospeso e i Comparti, Sportelli e AT per i quali gli sportelli sono operat	2025-01-18 15:04:04.213946	2005-11-25 11:55:58.493286	2005
DE2A0	OXDB0002	OXT_T130	OXTS0130	T	2	82	1	111	Contiene l'associazione tra Tipo Sospeso e i Comparti, Sportelli e AT verso i quali il carico del moviment	2025-01-18 15:04:04.488557	2005-11-25 11:55:59.518910	2005
DE2A0	OXDB0002	OXT_T200	OXTS0200	T	6	285	1	2016475	Contiene per ogni Tipo Sospeso il Saldo (come sbilancio dare avere) che lo stesso assume per anno, 2025-01-25 00:46:32.702212	2025-01-25 00:46:32.702212	2005-11-25 11:56:01.286065	2005

Indici

Partizioni e Constraints

Dati

Struttura Tabelle

Struttura Indici

Pacchetti e Statement SQL

BQUALIFIER	DCOLLID	DIAME	BNAME	SEQNO	STATEMENT	TABELLA	PROGRAM	C	R	U	D	LASTUSED	PDSNAME
DE2A0	NXTP	OXB01170	OXI01_T010	4	DECLARE CUR000 CURSOR FOR SELECT A . CD_FNZ , A . CD_PER_FNZ , MAX (B . DT_ULT_ELA) FROM OXT_T010	OXB01170	-	R	-	-	-	25.01.2025	CHGMANFT.CHGMANSL.OX00.#001240.DBR
DE2A0	NXTP	OXI00001	OXI01_T010	2	DECLARE CURSOSP CURSOR FOR SELECT T10 . CD_FNZ , T10 . DS_FNZ , T10 . CD_TIP_FNZ , T11 . CE OXT_T010	OXI00001	-	R	-	-	-	25.01.2025	CHGMANFT.CHGMANSL.OX00.#001240.DBR
DE2A0	NXTP	OXI00001	OXI01_T010	6	DECLARE CURPRAT CURSOR FOR SELECT T10 . CD_FNZ , T10 . DS_FNZ , T10 . CD_TIP_FNZ , T11 . CE OXT_T010	OXI00001	-	R	-	-	-	25.01.2025	CHGMANFT.CHGMANSL.OX00.#001240.DBR
DE2A0	OXTP	OXI00006	OXI01_T010	8	DECLARE CPNZLIB CURSOR FOR SELECT A . CD_FNZ , A . DS_FNZ , A . CD_TIP_FNZ FROM OXT_T010 OXT_T010	OXI00006	-	R	-	-	-	25.01.2025	CHGMANFT.CHGMANSL.OX00.#001240.DBR
DE2A0	OXTP	OXI00006	OXI01_T010	9	DECLARE CPNZASS CURSOR FOR SELECT A . CD_FNZ , A . DS_FNZ , A . CD_TIP_FNZ FROM OXT_T010 OXT_T010	OXI00006	-	R	-	-	-	25.01.2025	CHGMANFT.CHGMANSL.OX00.#001240.DBR
DE2A0	OXTP	OXI00006	OXI01_T010	39	SELECT VALUE (COUNT (*) , 0) AS FUN_ASS INTO : H FROM OXT_T010 A , OXT_T012 B WHERE A . C OXT_T010	OXI00006	-	R	-	-	-	25.01.2025	CHGMANFT.CHGMANSL.OX00.#001240.DBR



Struttura Dati – Comandi per generazione DDL

AreaSQL - [Struttura Dati Ex (Sessione: 8) (Ambiente: PRODUZIONE) (Utente: ...)]

Menù Finestre Help

Impostazione e Ricerca Reset Numero Record Esporta Dati in Excel Apre File Esporta su Primaria

Zoom + Zoom - pannello attivo [Comandi per generazione DDL] record [-] tabella selezionata [DB2A0.OXT_T010]

CREATOR	DBNAME	NAME	TSNAME	TYPE	KEYCOLUMNS	RECLENGTH	PARTITION	CARD	REMARKS	STATSTIME	CREATEDTS	ALTERED
DE2A0	OXB00002	OXT_T001	OXTS0001	T		0	131	1	1 Contiene i parametri generali dell'applicazione	2025-01-25 00:46:31.862986	2005-11-25 11:55:53.690776	2006-06-2
DE2A0	OXB00002	OXT_T002	OXTS0002	T		2	70	1	11099943 Tabella dei progressivi per pratica	2025-01-24 21:02:16.941566	2006-03-21 12:21:11.760711	2006-03-2
DE2A0	OXB00002	OXT_T010	OXTS0010	T		2	89	1	29 Lista Funzion Elaborative	2025-01-18 15:04:02.347091	2006-10-07 00:16:10.162074	2006-10-0
DE2A0	OXB00002	OXT_T011	OXTS0011	T		2	95	1	151 Anagrafica dei Dati	2025-01-18 15:04:02.520917	2006-10-07 00:16:12.164522	2006-10-0
DE2A0	OXB00002	OXT_T012	OXTS0012	T		4	55	1	213 Associazione Sospeso alla Funzione	2025-01-25 00:46:33.737027	2006-10-07 00:16:14.101986	2006-10-0
DE2A0	OXB00002	OXT_T013	OXTS0013	T		6	219	1	15 Configurazione dei dati per Sospeso	2025-01-18 15:04:02.929647	2006-10-07 00:16:15.747539	2006-10-0
DE2A0	OXB00002	OXT_T014	OXTS0014	T		4	206	1	159 Configurazione dei dati per Funzione	2025-01-18 15:04:03.138899	2006-10-03 16:08:02.078692	2006-10-0
DE2A0	OXB00002	OXT_T100	OXTS0100	T		1	216	1	2134 Contiene la anagrafica, con relative caratteristiche , del tipo sospesi	2025-01-18 15:04:03.407419	2005-11-25 11:55:54.646615	2009-06-2
DE2A0	OXB00002	OXT_T110	OXTS0110	T		2	108	1	0 Contiene i Codici Partita che possono dipendere dal Tipo Sospeso	2025-01-18 15:04:03.782058	2005-11-25 11:55:56.678419	2009-06-1
DE2A0	OXB00002	OXT_T120	OXTS0120	T		3	43	1	5544	2025-01-18 15:04:03.928924	2005-11-25 11:55:57.753104	2006-06-2
DE2A0	OXB00002	OXT_T125	OXTS0125	T		3	43	1	2850 Associazione tra Tipo Sospeso e i Comparti, Sportelli e AT per i quali gli sportelli sono opera	2025-01-18 15:04:04.213946	2005-11-25 11:55:58.493286	2009-06-1
DE2A0	OXB00002	OXT_T130	OXTS0130	T		2	82	1	111 Contiene l'associazione tra Tipo Sospeso e i Comparti, Sportelli e AT verso i quali il carico del movimen	2025-01-18 15:04:04.488557	2005-11-25 11:55:59.518910	2009-06-1
DE2A0	OXB00002	OXT_T200	OXTS0200	T		6	285	1	2016475 Contiene per ogni Tipo Sospeso il Saldo (come bilancio dare avere) che lo stesso assume per anno	2025-01-25 00:46:32.702212	2005-11-25 11:56:01.286065	2009-06-2

< >

>> Indici

>> Partizioni e Constraints

>> Dati

>> Struttura Tabelle

>> Struttura Indici

>> Pacchetti e Statement SQL

>> Comandi per generazione DDL

```
CREATE TABLE DB2A0.OXT_T010 (  
  CD_FNZ CHAR ( 2 ) NOT NULL WITH DEFAULT  
  , DS_FNZ CHAR ( 50 ) NOT NULL WITH DEFAULT  
  , DT_INI DATE NOT NULL WITH DEFAULT  
  , DT_SCA DATE NOT NULL WITH DEFAULT  
  , FL_STA CHAR ( 1 ) NOT NULL WITH DEFAULT  
  , CD_PER_FNZ CHAR ( 1 ) NOT NULL WITH DEFAULT  
  , CD_TIP_FNZ CHAR ( 1 ) NOT NULL WITH DEFAULT  
  , CD_INS_OI CHAR ( 8 ) NOT NULL WITH DEFAULT  
  , TS_INS_TMS TIMESTAMP NOT NULL WITH DEFAULT
```



4) Utilità

Di seguito una lista delle funzioni presenti all'interno della opzione **Utilità**, con le particolarità maggiormente significative per ciascuna di esse:

Intestazione	Funzione	Dettaglio
Modalità Testo	Abilita/disabilita la modalità testo standard	Abilita la modalità di testo standard oppure la modalità di generazione SPUI
Trasferimento dati - FTP	Consente di trasferire i dati via FTP	Consente di eseguire invio di un file da pc locale verso un server Host remoto e viceversa Utilizza il protocollo FTP
Esporta	Esegue esportazione dati o funzioni speciali	Consente di associare una maschera che identifica e converte i dati negli attributi specifici. Consente di eseguire codifica/decodifica di file nel formato Base 64 e viceversa. Consente di applicare delle regole di selezione dei dati da esportare
Invia	Consente di inviare un file via FTP	Esegue la ricezione di un file proveniente da un server remoto, consente di eseguire la contestuale decodifica di eventuali dati packed (solo per Db2/MVS)
Riceve	Consente di ricevere un file via FTP	Esegue la ricezione di un file proveniente da un server remoto, consente di eseguire la contestuale decodifica di eventuali dati packed (solo per Db2/MVS)
Seleziona file	Seleziona file esterno	Consente di selezionare un file e di importarlo nell'editor
Apri File	Apri il file elaborato	Esegue apertura dell'ultimo file elaborato



Menu principale interno alla finestra in oggetto, attivato con il tasto destro del mouse:

Menu generale

Apri il File	
Ricerca stringa nel testo	Ctrl+F
Prosegue la ricerca in avanti	F3
Sostituisce stringa nel testo	Ctrl+R
Cancellazione testo	
Conteggio dei record in Preview	
Calcola lunghezza record	
Vai a	
A capo automatico	
Esegue inserimento di una nuova riga dopo la sostituzione	
Visualizza posizione testo selezionato	
Visualizza e seleziona campi Copy File Name	
Gestione Copy File	>
Definisce blocco testo	>
Gestione speciale testo	>
Inserisce criterio di ordinamento	
Criterio di ordinamento	
Esegue ordinamento dati - crescente	
Esegue ordinamento dati - decrescente	
Gestione Caratteri Speciali	>

Opzione	Dettaglio
Apri il File	Apri il file
Ricerca stringa nel testo	Esegue ricerca stringa nell'editor di testo
Prosegue la ricerca in avanti	Prosegue la ricerca in avanti nell'editor di testo
Sostituisce stringa nel testo	Sostituisce la stringa nell'editor di testo
Cancellazione testo	Cancellazione testo
Conteggio dei record in Preview	Esegue il conteggio dei file aperti in Preview ovvero quando eccedenti la memoria disponibile
Calcola lunghezza record	Calcola la lunghezza massima dei record presenti nell'editor di testo
Vai a	Posiziona l'editor di testo alla riga indicata
A capo automatico	Se selezionato indica a capo automatico

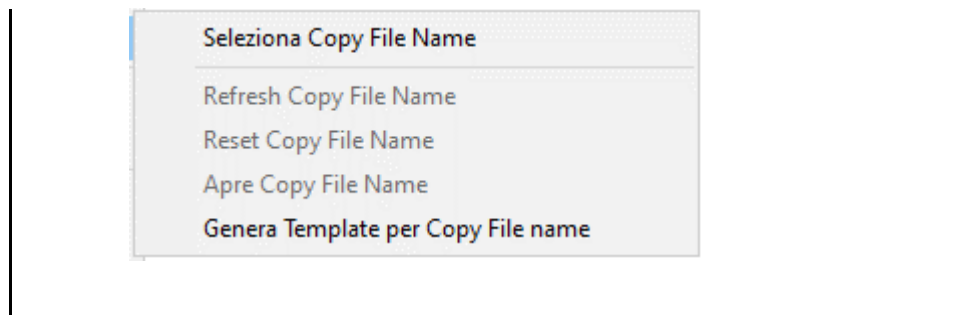


Esegue inserimento di una nuova riga dopo la sostituzione	Se selezionato, consente di inserire una nuova riga dopo la sostituzione di stringa nel testo
Visualizza posizione testo selezionato	Visualizza il dettaglio del testo selezionato
Gestione Copy File	Attiva menu di gestione copy file
Definisce blocco testo	Attiva menu di definizione blocco testo
Gestione speciale testo	Attiva menu di gestione speciale del testo
Inserisce criterio di ordinamento	Inserisce il criterio di ordinamento desiderato per i dati presenti nell'editor di testo
Criterio di ordinamento	Visualizza criterio di ordinamento
Esegue ordinamento dati - crescente	Esegue l'ordinamento dei dati presenti nell'editor di testo, in base ai criteri definiti in ordine crescente
Esegue ordinamento dati - decrescente	Esegue l'ordinamento dei dati presenti nell'editor di testo, in base ai criteri definiti in ordine decrescente
Gestione caratteri speciali	Attiva la gestione dei caratteri speciali



Sottomenu:

Gestione Copy File



Opzione	Dettaglio
Seleziona Copy File Name	Seleziona un file Copy File Name precedentemente salvato
Refresh Copy File Name	Esegue il refresh di un Copy File Name modificato
Reset Copy File Name	Esegue il reset del Copy File Name selezionato
Apre Copy File Name	Apre in Excel il Copy File Name
Genera Template per Copy File Name	Attiva la generazione del template per la definizione del Copy File Name



Sottomenu:

Definizione blocco testo	
<div><div>Tag Iniziale blocco testo</div><div>Tag Chiusura blocco testo</div><div>Aggrega blocco testo in base ai tag definiti</div><div>Rimuove tag speciali da blocco testo</div></div>	
Opzione	Dettaglio
Tag Inziale blocco testo	Definisce la codifica del Tag iniziale del blocco da cui estrarre le informazioni
Tag Chiusura blocco testo	Definisce la codifica del Tag di chiusura del blocco da cui estrarre le informazioni
Aggrega blocco testo in base ai tag definiti	Esegue l'aggregazione dei dati in base alla presenza del tag iniziale e di chiusura
Rimuove tag speciali da blocco testo	Rimuove i tag speciali dal blocco testo



Sottomenu:

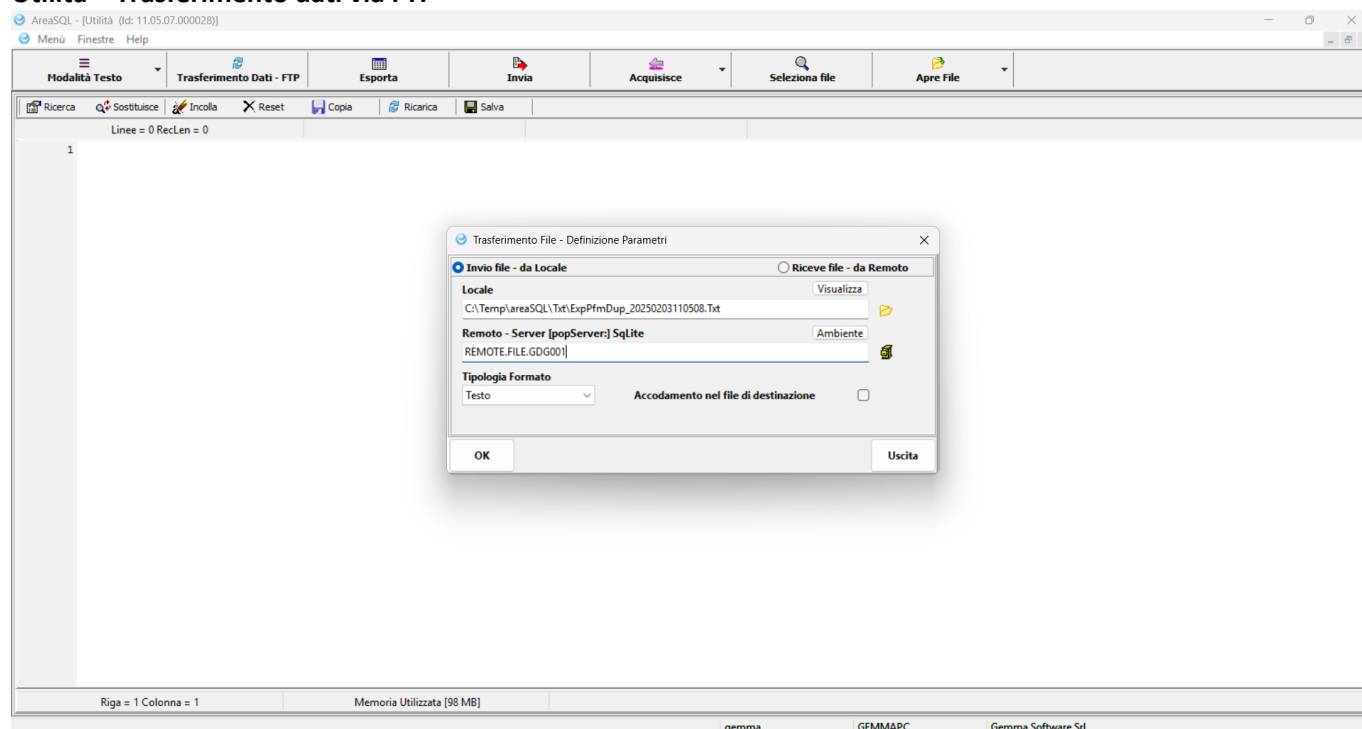
Gestione speciale testo	
<div><div>Allinea a sinistra area di testo Converte in maiuscolo il testo Rimuove caratteri non alfanumerici Riposiziona il testo su una unica linea Completa il testo di ciascuna linea Converte il testo in Base 64 Converte da Base 64 in testo Elimina spazi a destra Elimina righe vuote Blocco selezionato - Taglia sezione Blocco selezionato - Copia sezione Blocco selezionato - Incolla sezione Blocco selezionato - Inserisce sezione Blocco selezionato - Inserisce stringa in sezione Blocco selezionato - Sostituisce stringa in sezione Ripristina ultima operazione eseguita</div></div>	
Opzione	Dettaglio
Allinea a sinistra area di testo	Esegue allineamento a sinistra dei dati presenti nell'editor di testo
Converte in maiuscolo il testo	Converte in maiuscolo
Rimuove caratteri non alfanumerici	Elimina tutti i caratteri non alfanumerici presenti nell'editor di testo
Riposizione il testo su una unica riga	Posiziona tutti i dati presenti nell'editor di testo su un'unica riga
Completa il testo di ciascuna linea	Inserisce una stringa in coda a ciascuna linea presente nell'editor di testo
Converte il testo in Base 64	Converte il testo in base 64
Converte da Base 64 in testo	Converte li testo da Base 64
Elimina spazi a destra	Elimina gli spazi presenti a destra di ciascuna linea
Elimina righe vuotr	Elimina le righe vuote
Blocco selezionato - Taglia sezione	Taglia verticalmente la sezione selezionata
Blocco selezionato - Copia sezione	Copia in memoria verticalmente la sezione selezionata



Blocco selezionato - Incolla sezione	Incolla verticalmente la sezione copiata in memoria
Blocco selezionato - Inserisce sezione	Inserisce verticalmente la sezione copiata in memoria
Blocco selezionato - Inserisce stringa in sezione	Inserisce verticalmente la stringa inserita manualmente
Blocco selezionato - Sostituisce stringa in sezione	Sostituisce verticalmente la stringa inserita manualmente
Ripristina ultima operazione eseguita	Ripristina ultima operazione effettuata



Utilità – Trasferimento dati via FTP





Utilità – Esporta

AreaSQL - [Utilità (Id: 11.05.07.000028)]

Menù Finestre Help

Modalità Testo Trasferimento Dati - FTP Esporta Invia Acquisisce Seleziona file Apre File

Ricerca Sostituisci Incolla Reset Copia Ricarica Salva

Linee = 3 RecLen = 35

```
1 aaaaaaaaaaaaaaaaaaaaaaaaaa
2 bbbbbbbbbbbbbbbbbbbbbbbb
3 ccccccccccccccccccccccccc
```

Criterio di selezione dati per scrittura file

Seleziona il formato desiderato
Esporta in formato Testo

Seleziona la modalità di generazione
Genera un nuovo file o sovrascrive quello selezionato

Seleziona file di destinazione
C:\Temp\areaSQL\Txt\ExpPfm_20250203110604.Txt Visualizza

☒ **Applica il criterio di selezione dei dati** ☐ **Inserisci separatore fra attributi**

☐ **Esegue generazione report di ricerca**

Posizione Iniziale	Record Len.	Riga Iniziale	Riga Finale
1	35	1	Ultima

Condizione	Posizione	Valore	Lunghezza
-			0
Condizione	Posizione	Valore	Lunghezza
-			0
Condizione	Posizione	Valore	Lunghezza
-			0

Reset

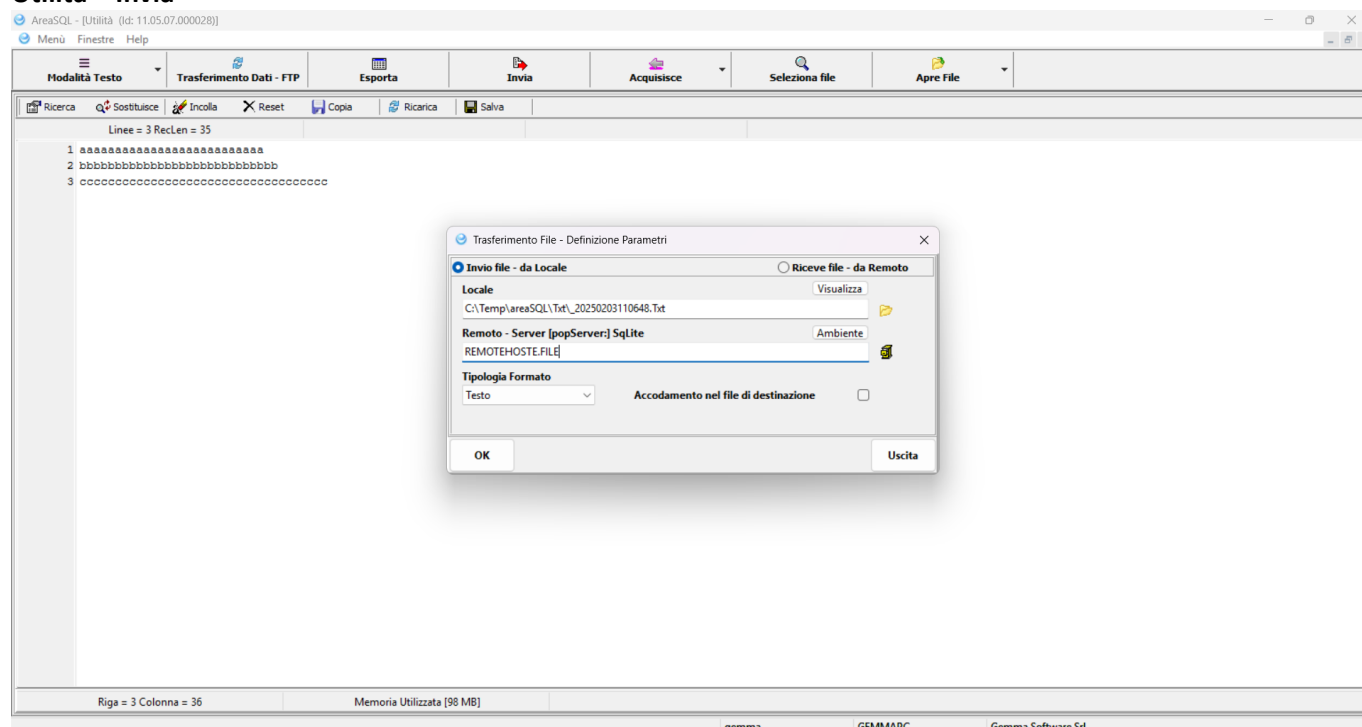
OK Uscita

Riga = 3 Colonna = 36 Memoria Utilizzata [98 MB]

gemma GEMMAPC Gemma Software Srl

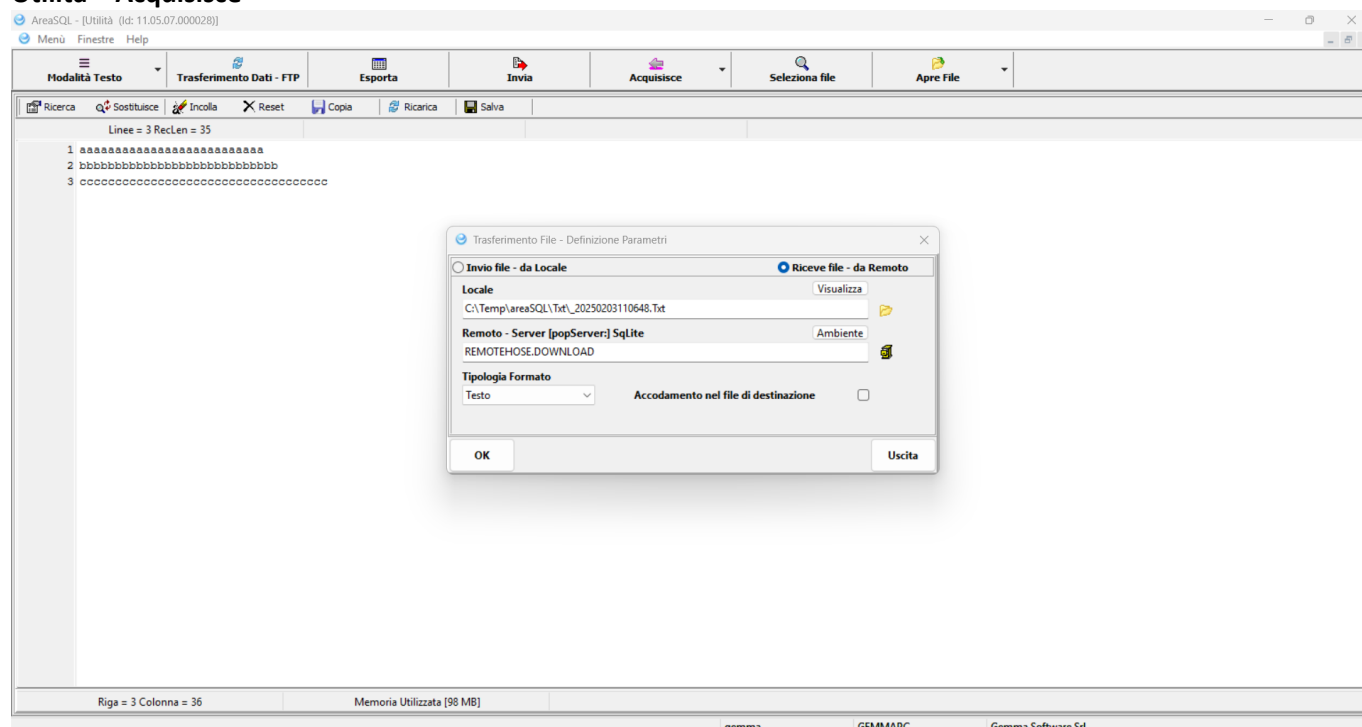


Utilità – Invia





Utilità – Acquisisce





Utilità – Funzioni testuali

AreaSQL - [Utilità (Id: 11.05.07.000028)]

Menù Finestre Help

Modalità Testo Trasferimento Dati - FTP Esporta Invia Acquisisce Seleziona file Apre File

Ricerca Sostituisce Incolla Reset Copia Ricarica Salva

Linee = 3 RecLen = 35

```
1 aaaaaaaaaaaaaaaaaaaaaaaaaa
2 bbbbbbbbbbbbbbbbbbbbbbbb
3 ccccccccccccccccccccccccccc
```

Riga = 3 Colonna = 36 Memoria Utilizzata [% su 1024]

gemma GEMMAPC Gemma Software Srl

Aprire il File

Ricerca stringa nel testo Ctrl+F

Prosegue la ricerca in avanti F3

Sostituisce stringa nel testo Ctrl+R

Cancellazione testo

Conteggio dei record in Preview

Calcola lunghezza record

Vai a

A capo automatico

Esegue inserimento di una nuova riga dopo la sostituzione

Visualizza posizione testo selezionato

Visualizza e seleziona campi Copy File Name

Gestione Copy File >

Definisce blocco testo >

Gestione speciale testo >

Inserisce criterio di ordinamento

Criterio di ordinamento

Esegue ordinamento dati - crescente

Esegue ordinamento dati - decrescente

Gestione Caratteri Speciali >

Allinea a sinistra area di testo

Converte in maiuscolo il testo

Rimuove caratteri non alfanumerici

Riposiziona il testo su una unica linea

Completa il testo di ciascuna linea

Converte il testo in Base 64

Converte da Base 64 in testo

Elimina spazi a destra

Elimina righe vuote

Blocco selezionato - Taglia sezione

Blocco selezionato - Copia sezione

Blocco selezionato - Incolla sezione

Blocco selezionato - Inserisce sezione

Blocco selezionato - Inserisce stringa in sezione

Blocco selezionato - Sostituisce stringa in sezione

Ripristina ultima operazione eseguita



5) Catalogo Operativo

Di seguito una lista delle funzioni presenti all'interno della opzione **Catalogo Operativo**, con le particolarità maggiormente significative per ciascuna di esse:

Intestazione	Funzione	Dettaglio
Seleziona file Origine	Consente di selezionare il file pilota di origine	Esegue la selezione del file pilota Excel contenente la struttura da visualizzare, corredata da riferimenti ai programmi ed ai JCL oppure a query
Apri Origine	Esegue apertura del file pilota origine	Esegue l'apertura in formato Excel del file pilota di origine
Refresh Struttura	Esegue il refresh della struttura del file pilota Origine	Esegue il refresh della struttura del file pilota di Origine
Produzione	Esegue avvio dello scarico dei sorgenti JCL da ambiente Produzione	Esegue lo scarico del sorgente JCL da ambiente di produzione. Valido solo per ambiente mainframe
Sviluppo	Esegue avvio dello scarico dei sorgenti dei programmi da ambiente di Sviluppo	Esegue lo scarico del sorgente dei programmi da ambiente di sviluppo. Valido solo per ambiente mainframe
Reset Utenze	Esegue il reset delle utenze fornite	Esegue il reset delle utenze fornite al fine di scaricare da ambiente di Produzione e/o Sviluppo



Catalogo Operativo – Programmi

AreaSQL - [Catalogo Operativo (Id: 18.09.33.000424)]

Menù Finestre Help

Selezione file origine

Apri Origine

Refresh Struttura

Produzione []

Sviluppo []

Reset Utente

Esplendi Struttura

OK_Piano_OPC_Completo

OXFGIO01 - Storizzazione Movimenti

OXFGIO02 - Predizione Movimenti OX

OXSCODIF - [SOSIA] Avvio batch seriale

OXSESTRSTA - [SOSIA] Estrazione delle statistiche

OXRICFUG - Estrazione dati FUG da NPS

OXPAD1 - Gestione ex PADI

OXFVIBAN - Estrazione conti tramite VIBAN

OXAUTLAV - Chiusura automatica (FUG e C/Deposito)

OXTRABON - Trasferibilità Bonifici

EOXOP068 - Selezione i bonifici da trasferire

[Job] - EOXOP068, del 06/02/2024 14:27:14

[Pgm] - OXBA1030, del 06/02/2024 14:27:42

OXMATIN - Trasferibilità CAB INETWORK

OXPARLAV - Acquisizione Partite Sospese

OXFLUDAL - Contabilizzazione apertura pratiche in lavorazione

OXFGIO09 - Procedura di Svecchiamento Movimenti

OXSVESCHIA - Procedura di messa in offline tabella svecchiamento

OXDSMDE - Acquisizione Movimenti DECON

OXFGIO03 - Predizione Movimenti Legacy

OXFGIO04 - Acquisizione Movimenti

OXFGIO05 - Image Copy

OXFGIO06 - Quadratura Giornaliera

OXFGIO07 - Stampe Massive e Riepilogo

OXFGIO08 - Funzioni di controllo generale

OXFMES01 - PUMA - UIA Principale

OXFMES02 - PUMA - UIA Ausiliaria

OXFMES03 - Chiusura Esercizio

OXANBENF - Bonifici in accredito BX. Invio lettere ai beneficiari MV95

OXRISBEN - Bonifici in accredito BX. Ristampa lettere ai beneficiari MV95

OXMOVEXT - Bonifici in accredito BX. Invio flusso 770 AdE

OXSMV95 - Bonifici in addebito BX. Invio flusso MV95 AdE

OXDIAGMV95 - Diagnostico settimanale MV95 AdE

OXSVETAB - Svecchiamento tabelle Partite Sospese di CC

OXEXTACQ - SQL On Line

OXESTCC - Estinzione dei conti correnti

OXCERTMENS - JH - Elaborazione mensile

YSOMA

Mostra tutto

Download Massimo Job

Download Massimo Pgm

Preview - [Pgm] -

141	05	LT-SERVIZIO-OXS01031	PIC	X(08)	VALUE	'OXS01031'.	
142	05	LT-SERVIZIO-NUS16029	PIC	X(08)	VALUE	'NUS16029'.	
143	05	LT-SERVIZIO-CTS10002	PIC	X(08)	VALUE	'CTS10002'.	
144	05	LT-SERVIZIO-YY505006	PIC	X(08)	VALUE	'YY505006'.	
145	FINDO	05	AQR0002	PIC	X(07)	VALUE	'AQR0002'.
146	FINDO	05	ARREUSAB	PIC	X(08)	VALUE	'ARREUSAB'.
147	FINDO	05	XABEND	PIC	X(08)	VALUE	'XABEND'.
148							
149							
150	01	DFHCOMMAREA	PIC	X.			
151	01	DFHEIBLK	PIC	X.			
152							
153	01	CONTEXT-AREA.					
154		COPY AHCONTEXT.					
155							
156	01	ERROR-AREA.					
157		COPY AHERROR.					
158							
159	01	INPUT-TXN-OXS01031.					
160		COPY OX01031I.					
161							
162	01	OUTPUT-TXN-OXS01031.					
163		COPY OX01031O.					
164							
165	01	INPUT-TXN-NUS16029.					
166		COPY NU16029I.					
167							
168	01	OUTPUT-TXN-NUS16029.					
169		COPY NU16029O.					
170							
171	01	INPUT-TXN-CTS10002.					
172		COPY CT10002I.					
173							
174	01	OUTPUT-TXN-CTS10002.					
175		COPY CT10002O.					

Struttura Documentazione

Dettaglio



Catalogo Operativo – JCL

AreaSQL - [Catalogo Operativo (id: 18.09.33.000424)]

Menu Finestre Help

Seleziona file origine Apre Origine Refresh Struttura Produzione [] Sviluppo [] Reset Utente

Expandi Struttura

- OX_Piano_OPC_Completo
 - OXFGIO01 - Storizzazione Movimenti
 - OXFGIO02 - Predispizione Movimenti OX
 - OXSCODIF - [SOSIA] Avvio batch serale
 - OXSESTRSTA - [SOSIA] Estrazione delle statistiche
 - OXRICFUG - Estrazione dati FUG da NPS
 - OXPAD1 - Gestione ex PADI
 - OXFVIBAN - Estrazione conti tramite VIBAN
 - OXAUTLAV - Chiusura automatica (FUG e C/Deposito)
 - OXTRABON - Trasferibilità Bonifico
 - EOIXP068 - Selezione i bonifici da trasferire
 - [Job] - EOIXP068, del 06/02/2024 14:27:14
 - [Pgm] - OXBA1030, del 06/02/2024 14:27:42
 - OXMATIN - Trasferibilità CAB INETWORK
 - OXPARLAV - Acquisizione Partite Sospese
 - OXFLUDAL - Contabilizzazione apertura pratiche in lavorazione
 - OXFGIO09 - Procedura di Svecchiamento Movimenti
 - OXSEVCHIA - Procedura di messa in offline tabella svecchiamento
 - OXDISMDE - Acquisizione Movimenti DECON
 - OXFGIO03 - Predispizione Movimenti Legacy
 - OXFGIO04 - Acquisizione Movimenti
 - OXFGIO05 - Image Copy
 - OXFGIO06 - Quadratura Giornaliera
 - OXFGIO07 - Stampe Massive e Riepilogo
 - OXFGIO08 - Funzioni di controllo generale
 - OXFMES01 - PUMA - UIA Principale
 - OXFMES02 - PUMA - UIA Ausiliaria
 - OXFMES03 - Chiusura Esercizio
 - OXANBENF - Bonifici in accredito BX. Invio lettere ai beneficiari MV95
 - OXRISBEN - Bonifici in accredito BX. Ristampa lettere ai beneficiari MV95
 - OXMOVEXT - Bonifici in accredito BV. Invio flusso 770 Ade
 - OXSMV95 - Bonifici in addebito BV. Invio flusso MV95 Ade
 - OXDIAGMV95 - Diagnostico settimanale MV95 Ade
 - OXSVETAB - Svecchiamento tabelle Partite Sospese di CC
 - OXEXTACQ - SQL On Line
 - OXESTCC - Estinzione dei conti correnti
 - OXCERTMENS - JH - Elaborazione mensile
 - YCDMA

Solo preview Download Massivo Job Download Massivo Pgm

Descrizione Fase

Trasferibilità Bonifico

Fase

OXTRABON

Frequenza

Gornaliera

Predecessori

NP3DAH0V

Successori

OXFLUDAL

Descrizione Job

Selezione i bonifici da trasferire

Job

EOIXP068

Pgm

OXBA1030

Preview - [Job] -

```
1 //EOIXP068 JOB (OX),
2 // 'OX', CLASS=PROD,
3 // MSGCLASS=7, REGION=5000K,
4 // SYSAFF=ANY,
5 // SCHENV= ('BATCHSILCRIT'),
6 // MSGLEVEL=1
7 /*JOBPARM SYSAFF=ANY
8 /**%OPC SCAN
9 /**%OPC SETFORM ODATE= (DD.MM.CCYY)
10 /******
11 //DEL01 EXEC PGM=IDCAMS
12 //SYSPRINT DD SYSOUT=*
13 //SYSIN DD *
14 DEL OXBA.OXBA1030.OXSCART
15 DEL OXBA.OXBA1030.OXPLOT.PREV
16 DEL OXBA.DAL.BON.ROUTING.SEQ
17 DEL OXBA.DAL.BON.ROUTING.ANOMALIE
```

Struttura Documentazione Dettaglio



Catalogo Operativo – Query

AreaSQL - [Catalogo Operativo (Id: 18.09.33.000424)]

Menu Finestre Help

Seleziona file origine Apre Origine Refresh Struttura Produzione [] Sviluppo [] Reset Utente

Esplandi Struttura

xQuery

Accordi e Conti Correnti

Partitario Dei Sospesi

Verifica stato pratica

Flusso annuale ADE 770

Flusso semestrale bonifici MIV95

Lettera per i beneficiari annuale

Estrazione CE 101600010000

Inventario 200900040000

Generazione automatica del file di acquisizione batch

Calcolo del CIN da NDG

Esegue il calcolo del saldo dei sospesi

[Pgm] - OXSALMOV, del 21/12/2012 09:18:28

Verifica il saldo e i movimenti

Estrazione pratiche

Configurazione anagrafica sospeso

Dati parametrici

Anagrafica dei sospesi

Verifica lavorazione di contropartita

EX PADI Ricerca anagrafica e movimenti

VISTO - Storizzazione

InNetwork OX

Pilota dei movimenti da eliminare per EM

Partite Sospese di cc

SOSIA

Giacenza Media

Tesoreria Enti

DB2 e Tabelle Comuni

SDO

SCT

Varie

XML

ATM

PriceLab

Struttura Documentazione

Mostra tutto Download Massivo Job Download Massivo Pgm

Preview - [Pgm] -

```
1 -- *****
2 -- PILOTA ANAGRAFICA SOSPESI
3 -- *****
4 SELECT '#' CONCAT X.ID_CT CONCAT '#' AS ID_CT
5 , '#' CONCAT X.DZ_CT CONCAT '#' AS DZ_CT
6 , CASE WHEN X.TIP_MOV = 'M'
7 THEN '#Man#'
8 ELSE '#Aut#'
9 END AS TIP_MOV
10 , CASE WHEN X.DT_BLO = '01.01.0001'
11 THEN '#Attivo#'
12 ELSE '#Chiuso#'
13 END AS FLG_ATT
14 , CASE WHEN X.DT_BLO = '01.01.0001'
15 THEN '#-'#
16 ELSE '#' CONCAT X.DT_BLO CONCAT '#'
17 END AS DT_BLO
18 FROM (
19 SELECT T100_ID_CT AS ID_CT
20 , T100_DZ_CT AS DZ_CT
21 , T100_TIP_MOV AS TIP_MOV
22 , SUBSTR( CHAR ( T100_DT_BLO ), 9, 2)
23 CONCAT '.' CONCAT SUBSTR( CHAR ( T100_DT_BLO ), 6, 2)
24 CONCAT '.' CONCAT SUBSTR( CHAR ( T100_DT_BLO ), 1, 4) AS DT_BLO
25
26 FROM DB2A0.OXT_T100
27 WHERE T100_TIP_CT = 'C'
28 ) AS X
29 WITH UR;
30
31 -- *****
32 -- CALCOLO DEI SALDI IN ESSERE DA PILOTA
33 -- *****
34
35 SELECT &ID_CT AS ID_CT
```

Dettaglio



Informazioni sul prodotto

AreaSQL® - Informazioni sul prodotto. ✕	
Parametro	Valore Associato
Nome Prodotto	AreaSQL ® - modulo [Full]
Versione programma	4.9.8
Copyright	Gemma Software Srl, software for data connection. SIAE [D000018463]
Codice utente	E██████████
Licenza rilasciata a	██████████
Profilo	ADMIN
Centro Mascheramento DDM	[DB2=] [Altro=Non Configurato]
Data Ultima Connessione	25.01.2025
Data Scadenza Licenza	31.12.9999
Sintesi dei Dati di Utilizzo Applicazione	Numero connessioni 1.278, per una durata di 204.866 minuti.